

НАРЕДБА № 4 от 15.02.2012 г. за условията и реда за регистрация на горски разсадници, както и за производство на фиданки в горските разсадници - държавна собственост

Издадена от министъра на земеделието и храните, обн., ДВ, бр. 17 от 28.02.2012 г.,
изм. и доп., бр. 35 от 30.04.2019 г.

Глава първа ОБЩИ ПОЛОЖЕНИЯ

Чл. 1. С тази наредба се уреждат:

1. условията и редът за регистрация на горски разсадници;
2. изискванията за създаване и закриване на горски разсадник - държавна собственост;
3. начинът за планиране на производството в горските разсадници - държавна собственост;
4. изискванията при производство на фиданки в горските разсадници - държавна собственост;
5. изискванията при изваждане, сортиране, окачествяване, маркиране, опаковане, транспортиране, съхраняване и търговия с фиданките, произведени в горските разсадници;
6. защитата на горските разсадници - държавна собственост, от болести, вредители и други повреди;
7. начинът и редът за провеждане на инвентаризацията в горските разсадници - държавна собственост;
8. контролът на дейностите в горските разсадници.

Чл. 2. Горските разсадници са:

1. в зависимост от срока на използване:
 - а) постоянни - над 5 години;
 - б) временни - до 5 години;
2. с национално значение - държавни горски разсадници, посочени в приложение № 2 от Закона за горите (ЗГ).

Чл. 3. (1) Горски разсадници могат да бъдат създавани върху земи от горските и урбанизираните територии, както и върху земеделски земи след промяна на предназначението им.

(2) С цел нормалното функциониране на горските разсадници при необходимост в тях могат да се изграждат пътища, напоителни системи, парници, оранжерии, огради, складови помещения, семедобивни, резникодобивни, битови сгради и др., както и да се създават семепроизводствени градини, дендрариуми, опитни и експериментални участъци, маточници, генни банки, клонови колекции и др.

(3) В регистрираните горски разсадници могат да се произвеждат и други репродуктивни материали, декоративни и овощни фиданки, коледни елхи, зеленина за украса и преработка и др.

Чл. 4. (1) Производството на фиданки и други горски репродуктивни материали (ГРМ) в горските разсадници се осъществява под ръководството и контрола на:

1. служителите, определени със заповед на директора на съответното държавно горско стопанство или държавно ловно стопанство (ДГС/ДЛС) или на ръководителя на специализираното териториално звено (СТЗ) към Изпълнителната агенция по горите (ИАГ) - за горските разсадници - държавна собственост;

2. физически лица, вписани в публичния регистър на ИАГ по чл. 235 ЗГ и притежаващи удостоверение за регистрация за изпълнение на дейността планиране и организация на дейностите по залесяване - за случаите извън т. 1.

(2) Собствениците и ползвателите на горски разсадници водят Книга на горския разсадник съгласно приложение № 1, като неразделна част от нея са оригинали или копия на използвани през последните пет години: сертификати или други документи, идентифициращи произхода на използваните и съхраняваните ГРМ; семеконтролни свидетелства на семената или други документи за удостоверяване качествени показатели на използваните, произвежданите и търгуваните ГРМ; документи, установяващи здравословното и фитосанитарното състояние на семената и фиданките, издадени от компетентни органи.

(3) Собствениците и ползвателите на горски разсадници ежегодно в срок до 30 юни изготвят скица в подходящ мащаб с площното разположение на производствените отдели, подотдели или квартали по дървесни видове, възраст и вид на фиданките и др.

Глава втора

РЕГИСТРАЦИЯ НА ГОРСКИ РАЗСАДНИЦИ

Чл. 5. (1) Всички горски разсадници, независимо от тяхната собственост и срок на ползване, подлежат на регистрация на основание чл. 93, ал. 3 ЗГ.

(2) Регистрацията по ал. 1 се извършва от съответната регионална дирекция по горите (РДГ), като регистърът по образец (приложение № 2) се води от упълномощено със заповед на директора длъжностно лице.

(3) (Доп. – ДВ, бр. 35 от 2019 г.) При вписване в регистъра се отбелязва датата, на която то е извършено. Вписването се удостоверява с подписа на упълномощеното длъжностно лице от съответната РДГ.

(4) За извършеното вписване на заявителя се издава удостоверение за регистрация по образец (приложение № 3).

(5) Регистърът (приложение № 2) е публичен и се публикува на интернет страницата на съответната РДГ и ИАГ.

Чл. 6. (1) За извършване на регистрацията на горския разсадник собственикът или ползвателят му трябва да е регистрирано физическо лице в публичния регистър на ИАГ по чл. 235 ЗГ за изпълнение на дейността планиране и организация на дейностите по залесяване или да е регистриран търговец в публичния регистър на ИАГ по чл. 241 ЗГ за изпълнение на дейността стопанисване на горски територии и да подаде заявление до директора на съответната РДГ, на чиято територия се намира разсадникът. Заявлението съдържа следните данни:

1. наименование на заявителя, седалище и адрес на управление, лице за контакт, адрес за кореспонденция, телефон и по възможност електронен адрес и факс - за юридическите лица;
2. име, постоянен адрес, адрес за кореспонденция, телефон и по възможност електронен адрес - за еднолични търговци и за физически лица;
3. име на разсадника;
4. вид разсадник - постоянен или временен;
5. землище, в което се намира разсадникът;
6. обща площ на разсадника, в т. ч. и производствена площ;
7. (нова – ДВ, бр. 35 от 2019 г.) данни за адрес, номер по действащ план, номер на имот по картата на възстановената собственост или за имоти в райони с одобрена кадастрална карта – идентификатор за всеки от имотите, определен по реда на Закона за кадастъра и имотния регистър.

(2) (Изм. – ДВ, бр. 35 от 2019 г.) Към заявлението по ал. 1 се прилагат: документ за собственост или документ, удостоверяващ правото на ползване на имота, и документ за платена такса за разглеждане на заявлението за извършване на регистрацията.

(3) Заявлението по ал. 1 се разглежда от упълномощеното длъжностно лице по чл. 5, ал. 2, като при необходимост за установяване на достоверността на данните по ал. 1, т. 6 може да се извърши и проверка на място. Когато са спазени изискванията на ал. 1 и данните са достоверни, разсадникът се регистрира в срок до 30 дни от подаване на заявлението, а на заявителя се издава удостоверение (приложение № 3).

(4) Когато данните в заявлението са непълни и/или неточни или не е изпълнено изискването на ал. 1, РДГ уведомява писмено заявителя за това, като посочва срок за отстраняване на констатираните пропуски. Ако заявителят не отстрани пропуските в определения срок, РДГ изготвя мотивиран писмен отказ за регистрацията на разсадника.

(5) Лицата, на чието име е извършена регистрацията на горския разсадник, са длъжни да уведомят съответната РДГ за всички промени в обстоятелствата по ал. 1 и на регистрацията на физическото лице или търговеца в публичните регистри на ИАГ по чл. 235 и 241 ЗГ в 14-дневен срок от настъпването им. При неизпълнение на задължението горският разсадник се отписва от регистъра (приложение № 2).

Чл. 7. (1) Отписването на горски разсадник от регистъра по чл. 5, ал. 2 се извършва от съответната РДГ в следните случаи:

1. при подадено писмено заявление от лицето или негов правоприемник, на чието име е извършена регистрацията;
 2. при две и повече влезли в сила наказателни постановления за извършени нарушения по Закона за горите и подзаконовите му нормативни актове от лицата, на чието име е извършена регистрацията, свързани с дейността на разсадника и с търговията с горски репродуктивни материали;
 3. при отказ на собственика да допусне за проверка представител на официален контролен орган или да му предостави необходимата информация, свързана с производствената и отчетната дейност и търговията с ГРМ, установени с констативен протокол;
 4. при неизпълнение на предписания на контролен орган, вписани в констативен протокол от извършена проверка;
 5. при отписване на лицето, на чието име е извършена регистрацията на горския разсадник, от публичните регистри на ИАГ по чл. 235 и 241 ЗГ и неизпълнение на изискванията по чл. 6, ал. 5 в посочения срок.
- (2) За извършване на отписването на разсадника от регистъра директорът издава мотивирана писмена заповед, копие от която се изпраща на собственика или ползвателя.

Глава трета

ОПРЕДЕЛЯНЕ НА ПЛОЩТА, СЪЗДАВАНЕ И ЗАКРИВАНЕ НА ГОРСКИ РАЗСАДНИК - ДЪРЖАВНА СОБСТВЕНОСТ

Раздел I

Определяне на площта на горски разсадник - държавна собственост

Чл. 8. (1) Площта, предназначена за горски разсадник, трябва да отговаря на следните изисквания:

1. теренът да е с наклон до 5°;
2. местоположението ѝ да е с възможна връзка с републиканската пътна и енергийна мрежа и да има условия за водоснабдяване;
3. почвата да бъде дълбока минимум 60 см, по възможност с глинесто-песъчлив или песъчливо-глинест механичен състав, скелетно съдържание до 10 % и да е с растежни показатели, съответстващи на изискванията на отглежданите видове;
4. почвената киселинност да бъде в границите на рН 5,0 - 7,0;
5. подпочвените води да са с дълбочина, която да е съобразена с изискванията на произвежданите видове фиданки.

(2) Не се допуска да се определя площ за горски разсадник на места със:

1. голяма опасност от ранни есенни и късни пролетни студове и слани и изложени на силни ветрове;
2. площ до 10 дка, изложени на големи снегонавявания и бавно топене на снега;
3. почви, които са обезструктурени, заблатени или засолени;
4. почви, замърсени с тежки метали, или почви, в които има наличие на причинители на болести, насекомни и други вредители, установени от компетентен орган;
5. опасност от заливане;
6. на разстояние до 200 м от трепетликови насаждения или групи дървета или източници на промишлени вредни емисии (от 5 до 10 км според посоката на преобладаващите ветрове);
7. в мразовинни дупки и изложени на студени ветрове.

(3) Допуска се да се определя площ за временен горски разсадник под склопа на насаждение със склопеност до 0,3, което е регистрирано за производство на горски репродуктивни материали от категория "идентифициран" и се намира в средния планински пояс.

Чл. 9. (1) Площта за горски разсадник се определя от комисия, назначена със заповед на директора на ДГС/ДЛС, съответно директора на СТЗ.

(2) Комисията по ал. 1 след проверка на терена и преценка относно изискванията на чл. 8 изготвя протокол с предложение до директора на ДГС/ДЛС, съответно до директора на СТЗ.

(3) Директорът на ДГС/ДЛС, съответно на СТЗ, утвърждава протокола по ал. 2 при положително решение на комисииите по ал. 1 и отказва да го утвърди, когато предложението на комисията е отрицателно или комисията не се е съобразила с изискванията на чл. 8.

Раздел II

Създаване и закриване на горски разсадник - държавна собственост

Чл. 10. (1) Горски разсадник - държавна собственост, се създава със заповед на:

1. директора на РДГ въз основа на мотивирано предложение на директора на ДГС/ДЛС с приложен към него утвърден протокол по чл. 9, ал. 2; предложението се съгласува предварително с директора на съответното държавно предприятие (ДП) по чл. 163 ЗГ;
2. изпълнителния директор на ИАГ въз основа на мотивирано предложение от директора на СТЗ с приложен към него утвърден протокол по чл. 9, ал. 2.

(2) (Изм. – ДВ, бр. 35 от 2019 г.) За разглеждане на предложението по ал. 1, т. 1 и 2 се назначава комисия от директора на РДГ, съответно изпълнителния директор на ИАГ, в която се включват и представители на съответните лесозащитна станция (ЛЗС) и горска семеконтролна станция (ГСС).

- (3) Комисията по ал. 2 извършва проверка на терена и изготвя протокол с решение, който се представя на органа, назначил комисията.
- (4) При положително решение на комисията директорът на РДГ, съответно изпълнителният директор на ИАГ, утвърждава протокола и издава заповед за създаване на горски разсадник.
- (5) При отрицателно решение на комисията директорът на РДГ, съответно изпълнителният директор на ИАГ, утвърждава протокола и издава заповед за отказ за създаване на горски разсадник.
- (6) Срокът за разглеждане и произнасяне по предложението по ал. 1 е два месеца от датата на получаването му.
- (7) При необходимост поземленият имот, върху който е създаден горският разсадник, се категоризира или прекатегоризира при условията и по реда на наредбата по чл. 18, ал. 1 ЗГ.
- (8) Отказът за създаване на горски разсадник - държавна собственост, може да бъде обжалван по реда на Административнопроцесуалния кодекс (АПК).

Чл. 11. Увеличаването на площта на създаден и регистриран горски разсадник се извършва при спазване на разпоредбите на чл. 8, 9 и 10.

Чл. 12. (1) Закриването на горски разсадник - държавна собственост, се извършва по предложение на директора на ДГС/ДЛС, съответно на директора на СТЗ. Разглеждането на предложението и издаването на заповед за закриване на разсадника се извършват при спазване реда на чл. 10, ал. 1 - 7.

- (2) При направен отказ на предложението по ал. 1 на заявителите се изпраща мотивирано писмо.
- (3) Отказът за закриване на горски разсадник - държавна собственост, може да бъде обжалван по реда на АПК.

Чл. 13. (1) Намаляването на площта на горски разсадник се извършва по реда на чл. 10.

(2) Намаляването на площта и закриването на горски разсадник с национално значение, определен съгласно ЗГ, може да се извършва при спазване реда на чл. 10, само след промяна на предназначението на поземления имот, в предвидените случаи в Закона за горите.

Глава четвърта

ПЛАНИРАНЕ НА ПРОИЗВОДСТВОТО В ГОРСКИТЕ РАЗСАДНИЦИ - ДЪРЖАВНА СОБСТВЕНОСТ

Чл. 14. За по-доброто планиране, извършване, отчитане и контрол на производството в горските разсадници площта им се подразделя на:

1. производствена - семенища, школи, вкоренилища, маточници, семепроизводствени градини, оранжерии и парници, площадки за контейнерно производство и угари, като в нея могат да се обособят:
 - а) отдели;
 - б) подотдели;
 - в) квартали;
2. непроизводствена - застроени площи, пътища, дендрариуми и други, които не са посочени в т. 1.

Чл. 15. (1) Производството в горските разсадници ежегодно се планира с изготвяне и одобряване на годишен план за производство на фиданки по образец (приложение № 4).

(2) Планът по ал. 1 се изготвя от съответното ДГС/ДЛС или СТЗ, като се вземат предвид:

1. средногодишният обем на залесяванията и необходимите за тях фиданки, предвидени в горскостопанския план на съответното ДГС/ДЛС;
 2. използваните средногодишно фиданки за залесяване и попълване на горските култури през последните пет години на територията на съответното ДГС/ДЛС;
 3. възложеното производство от ИАГ - за СТЗ;
 4. нормите за производство на семеннишни фиданки съгласно приложение № 8;
 5. естественият отпад и/или други непредвидени загуби в размер до 20 % от общия обем на предвиденото производство;
 6. възложеното допълнително производство на ДГС/ДЛС от съответното ДП по чл. 163 ЗГ;
 7. необходимите фиданки за безвъзмездно предоставяне съгласно изискванията на наредбата по чл. 95, ал. 2, т. 2;
 8. сключените договори с други потребители;
 9. необходими фиданки за осъществяване на научни задачи и експерименти.
- (3) Годишният план (приложение № 4) се изпраща от ДГС/ДЛС в съответното ДП по чл. 163 ЗГ, а от СТЗ - в ИАГ, в срок до 5 октомври.
- (4) Годишните планове се приемат и одобряват в срок до 10 октомври от държавното предприятие по чл. 163 ЗГ - за ДГС/ДЛС, и от ИАГ - за СТЗ. При необходимост одобряващият орган може да възлага производството на допълнително количество фиданки или да намалява планираното производство, което се отразява в плана и се мотивира писмено.
- (5) (Изм. – ДВ, бр. 35 от 2019 г.) Одобрените годишни планове (приложение № 4) на ДГС/ДЛС се обобщават от съответното държавно предприятие по чл. 163 ЗГ, като обобщеният годишен план се представя в електронен вид в Министерство на земеделието, храните и горите в срок до 20 октомври.
- (6) (Изм. – ДВ, бр. 35 от 2019 г.) Обобщените годишни планове за производство на фиданки за залесяване в държавните горски разсадници за страната и на територията на държавното предприятие по чл. 163 ЗГ се публикуват на интернет страниците съответно на ДП и Министерство на земеделието, храните и горите.

Чл. 16. (1) Промени във вече одобрени годишни планове за производство на фиданки може да се извършват от органа, който ги е одобрил, в следните случаи:

1. настъпили форсмажорни обстоятелства;
2. компрометиране на семенната реколта;
3. увеличена или отпаднала необходимост от фиданките;
4. извършена промяна в одобрения годишен разчет за необходимите семена съгласно изискванията на наредбата по чл. 95, ал. 2, т. 2 ЗГ.

(2) Изготвянето и одобряването на промените в годишните планове по ал. 1 се извършва по реда на чл. 15.

(3) (Изм. – ДВ, бр. 35 от 2019 г.) В срок до 5 дни от одобряването им направените промени в годишните планове се отразяват в публикуваните на интернет страниците на ДП и Министерство на земеделието, храните и горите обобщени годишни планове.

Глава пета

ПРОИЗВОДСТВО НА ФИДАНКИ В ГОРСКИТЕ РАЗСАДНИЦИ - ДЪРЖАВНА СОБСТВЕНОСТ

Чл. 17. (1) В горските разсадници - държавна собственост, се произвеждат семеннишни, вегетативни, школувани и облагородени фиданки за залесяване, декоративни цели, овощарство, коледни елхи и зеленина за украса и преработка.

(2) Производството може да се извършва:

1. на открито - в лехи, квартали или на контейнерни площадки;
2. в парници;
3. в оранжерии.

Чл. 18. (1) За запазване и повишаване на почвеното плодородие се извършва основна и допълнителна обработка на почвата; поддържане на част от производствените площи на угар, торене, поливане и прилагане на сеитбообръщания.

(2) Основната обработка на почвата се осъществява чрез пълна обработка - оран, риголване, фрезуване и при необходимост - изсичане на растителност, почистване, изкореняване, подравняване, риголване и изораване.

(3) Допълнителна обработка на почвата се извършва чрез брануване, култивиране, подравняване и валиране, а при необходимост - и обеззаразяване.

(4) При поддържане на производствени площи на угар се прилагат: черна угар, сидерална угар и угар, заета със селскостопански култури, като се спазват следните норми:

1. за семенища и вкоренилища с едногодишен цикъл на производство - до 100 % от заетата с тях площ през годината;
2. за семенища и вкоренилища с двегодишен цикъл на производство - до 50 % от заетата с тях площ през годината;
3. за семенища и вкоренилища с три и по-висок годишен цикъл на производство - до 30 % от заетата с тях площ през годината;
4. за школи - до 100 % от площта, предвидена за освобождаване от тях през годината.

(5) За торене в горските разсадници могат да се използват органични, минерални и бактериални торове и микориза чрез извършване на основно торене - еднократно през една или повече години, или предпосевно (предпосадъчно) и подхранване неколkokратно по време на вегетацията. Оптималните норми на торене се установяват диференцирано в зависимост от запасеността на почвата с хранителни съставки и потребността на съответния вид, като съотношението на основните елементи - азот, фосфор и калий, се привежда към следните стойности:

1. за едногодишни фиданки - 1:3,6:0,24;
2. за двегодишни фиданки - 1:2,7:0,2;
3. за тригодишни фиданки - 1:2,8:0,04.

(6) За поддържане на влажностния режим на почвата, пълноценното усвояване на торовете и за регулиране на температурния режим в оранжерии може да се прилага поливане - гравитачно, капково и с разпръскващи устройства. Допуска се използването на препарати за абсорбиране на влагата около корените на фиданките.

(7) За установяване на механичния състав, киселинността и запасеността на почвата с основните елементи на всеки 10 години в горските разсадници се извършват почвени проучвания.

Чл. 19. (1) В горските разсадници се извършва производство на семенищни фиданки с открита и закрыта коренова система. Семенищното производство се осъществява само със семена, които са:

1. окачествени от ГСС съгласно изискванията на наредбата по чл. 95, ал. 2, т. 2 ЗГ и за тях има издадено семеконтролно свидетелство;
2. сертифицирани и имат издаден основен сертификат за идентификация на произхода на ГРМ - за репродуктивни материали от дървесни видове, включени в списъка по приложение към наредбата по чл. 95, ал. 2, т. 2 ЗГ;
3. с добро здравословно състояние, за което е издаден документ от компетентен орган.

- (2) Преди засяване на семената се извършва предпосевна подготовка по методите, посочени в приложение № 5, като се допуска използването на фунгициди, инсектициди и репеленти.
- (3) Посевът се извършва механизировано или ръчно във:
1. квартали - в редове или ленти;
 2. лехи - в бразди или свободно по цялата площ;
 3. контейнери.
- (4) Оптималната дълбочина и гъстота на посева се подбира диференцирано според дървесния вид, качеството на семената, почвените и климатичните условия, срока на посев, технологията и целта на производството съгласно приложение № 6. Гъстотата на посева се определя по изчислителни методи, посочени в приложение № 7.
- (5) Посевите се извършват отделно по партии и се обозначават в началото на лехата, квартала или контейнерната площадка с указателна влагоустойчива лента или табела, на която се изписват: латинското и българското име на вида; районът на произход на семената съгласно наредбата по чл. 95, ал. 2, т. 2 ЗГ; количеството (м, м² или бр.) и датата на посева.
- (6) За осигуряване на по-добри условия за развитие и предпазване от болести и вредители, абиотични и биотични въздействия се полагат следните грижи:
1. в семенищата - валиране, мулчиране, поливане, снегозадържане, разрохкване, засенчване, варосване, прореждане на пониците и фиданките, плевене, подхранване, подрязване на корените и др.;
 2. в контейнерите - поливане, разрохкване, засенчване, прореждане на пониците, плевене, подхранване, пръскане за защита срещу болести и вредители и др.
- (7) Прореждане се извършва, ако гъстотата на пониците или фиданките надвишава с повече от 20 % максималния брой в 1 метър, посочен за вида в приложение № 8, като след извършването му се оставят до 10 % повече от посочената норма.
- (8) Не се допуска естествен отпад, по-голям от 20 %.
- (9) За формиране на добра коренова система и задържане на растежа на фиданките се допуска хоризонтално (на централния корен) и вертикално (на страничните корени) подрязване на корените в семенищата и след изваждането на фиданките.

Чл. 20. (1) Вегетативното производство на фиданки с открита и закрыта коренова система в горските разсадници може да се осъществява по следните начини:

1. автовегетативно - чрез вкореняване на части от растения;
 2. хетеровегетативно - чрез присаждане.
- (2) За вегетативно производство на фиданки за залесяване от видове, включени в приложение към наредбата по чл. 95, ал. 2, т. 2 ЗГ, се използват горски репродуктивни материали от регистрирани базови източници за добив от категориите "селекциониран", "окачествен" и "изпитан".
- (3) Автовегетативното производство се осъществява чрез вкореняване на: зрели и зелени стъблени резници; коренови резници; чрез коренови издънки; отводки; разделяне на растения и по метода "ин витро".
- (4) Хетеровегетативното производство се извършва чрез присаждане на присадници върху семенищни или вегетативни подложки по следните начини: окулиране на пъпка - в т-образен разрез; на прозорче; в страничен разрез; на калем - сърцевина върху камбий, проста копулация, подобрена копулация, в разцеп, под кора, в страничен разрез и др. Присаждането се осъществява през пролетта и през лятото.

Чл. 21. (1) Производството на едроразмерни фиданки в горските разсадници се извършва: чрез пикиране (школуване) на поници, семенищни или вегетативни фиданки в отдел

за пикиране (школен отдел) с обособени в него квартали; в контейнери; рядък посев на семена или вкореняване на части от растения в лехи и квартали и директен посев в контейнери.

(2) Начинът и гъстотата на пикиране (школуване) на фиданките и на посева на семена трябва да бъдат съобразени с биологията на вида, типа и размера на засажданите материали, възрастта и размерите на фиданките, които се произвеждат, и др.

(3) За формиране на короните и кореновата система на фиданките се допуска прилагането на: изрязване на пънче; привързване на колче; кастрене на стъблата и короните; пензиране; травмиране на пъпки и др.

Глава шеста

ИЗВАЖДАНЕ, СОРТИРАНЕ И ОКАЧЕСТВЯВАНЕ, МАРКИРАНЕ, ОПАКОВАНЕ, ТРАНСПОРТИРАНЕ, СЪХРАНЯВАНЕ И ТЪРГОВИЯ НА ФИДАНКИТЕ В ГОРСКИТЕ РАЗСАДНИЦИ

Чл. 22. (1) Изваждането на фиданките с открита коренова система от семенищата, вкоренилищата и школите се извършва ръчно или механизирано в периода на зимен покой, включващ времето от приключване на вегетацията до нейното започване.

(2) Допуска се есенно подкопаване на фиданките и изваждането им през пролетта.

(3) За фиданки, които след залесяването или пикирането (школуването) се изрязват на пънче, се допуска преди изваждането стъблото им да се съкрати до 50 см.

Чл. 23. (1) Сортирането и окачествяването на фиданките се извършва в разсадника - на открито или в закрити помещения преди съхраняването, опаковането и транспортирането им.

(2) Сортирането и окачествяването се извършва от производителя съгласно изискванията на БДС 1449-73, а за тополи и върби се извършва по височина на фиданките, както следва:

1. евроамерикански тополи:

а) първо качество с височина над 3,0 м;

б) второ качество с височина от 2,5 до 3,0 м;

2. дървовидни върби:

а) първо качество с височина 2,5 - 3,0 м;

б) второ качество с височина 2,0 - 2,5 м;

3. за видовете и клонове от секция Leuce и за черна топола:

а) първо качество с височина над 2,0 м;

б) второ качество с височина от 1,5 до 2,0 м.

(3) За установяване на генетичния произход и възраст на фиданките окачествяването се извършва от ГСС съгласно международно възприети методи и стандарти.

Чл. 24. (1) Съхраняването на фиданките в горските разсадници се извършва на открито или в хладилни помещения, краткосрочно - за няколко дни до транспортирането им в траншеи на сенчесто и защитено от вятър място, или дългосрочно - след есенно изваждане до пролетта.

(2) Дългосрочното съхранение на фиданки в хладилни камери се извършва при спазване на следните изисквания:

1. при температура от -2 до +2 °С и относителна влажност на въздуха 90 - 95%;

2. фиданките с открита коренова система се пакетират в затворени чували или други опаковки, покрити с мъх, торф, навлажнени дървени стърготини и др.;

3. през 2 - 5 дни се извършват проверки на състоянието на фиданките.

Чл. 25. При изваждането, сортирането, окачествяването, съхранението и транспортирането на фиданките се предприемат мерки за предпазване от просушаване, измръзване, нападение от вредители и др.

Чл. 26. (1) Маркиране с боя се прилага за присадки, тополови и върбови фиданки чрез един или повече пръстени на височина не по-малко от 1 м от кореновата шийка с цвят, съответстващ на клона или сорта, съгласно приложение № 9.

(2) Всяка опаковка от фиданки се придружава с етикет, документ за доставка и основен сертификат за идентификация на произхода на ГРМ за видовете, включени в приложение на наредбата по чл. 95, ал. 2, т. 2 ЗГ, и изготвен съгласно нейните изисквания, както и документ за здравословно състояние, издаден от компетентен орган.

(3) Възрастта на фиданките се обозначава с кодовете съгласно приложение № 10.

Чл. 27. (1) Фиданките се опаковат и транспортират съгласно наредбата по чл. 95, ал. 2, т. 2 ЗГ.

(2) Търговията, вносът и износът на фиданки за залесяване от видове, включени в приложение на наредбата по чл. 95, ал. 2, т. 2 ЗГ, се извършват съгласно нейните изисквания.

(3) Транспортирането и търговията с декоративни и овощни фиданки се извършват по реда на Закона за посевния и посадъчен материал, като те могат да бъдат придружени и със:

1. снимка или рисунка на растението в период на най-висок декоративен ефект;
2. данни за цвят, период и продължителност на цъфтеж, плододаване и др.;
3. данни за големината, външния вид на плода, вкусовите качества и др. - за овощни видове;
4. схематични указания за начина на засаждане, подходящ срок, необходими грижи и др.

Глава седма

ЗАЩИТА НА ГОРСКИТЕ РАЗСАДНИЦИ - ДЪРЖАВНА СОБСТВЕНОСТ, ОТ БОЛЕСТИ, ВРЕДИТЕЛИ И АБИОТИЧНИ ВЪЗДЕЙСТВИЯ

Чл. 28. (1) Оценката на здравословното състояние, установяването и сигнализирането за заболявания, нападения на вредители и повреди от абиотични въздействия, както и прилагането на мерките за защита в горските разсадници се извършва съгласно изискванията на наредбата по чл. 132 ЗГ.

(2) В горските разсадници се прилагат средства и препарати за защита от болести, вредители и други повреди съгласно изискванията на наредбата по чл. 135, ал. 2 ЗГ.

Глава осма

ИНВЕНТАРИЗАЦИЯ В ГОРСКИТЕ РАЗСАДНИЦИ - ДЪРЖАВНА СОБСТВЕНОСТ

Чл. 29. (1) Инвентаризациите в горските разсадници се извършват с цел определяне:

1. никненето на посевите, вкореняване на частите от растения и пикираните фиданки;
2. на мерките за подпомагане на производството, извършване на допълнителен посев, засаждане и прореждане на посевите (вкоренилищата) - пролетна инвентаризация;
3. естествения отпад и загубите от фиданки;

4. количеството на произведените фиданки по вид, произход, възраст и качество;
5. използваемостта на разсадниковите площи;
6. наличието и състоянието на имуществото, сградите и оградите в разсадника.

(2) Инвентаризациите се извършват във всички горски разсадници.

(3) През годината се извършват три инвентаризации - пролетна, есенна и зимна.

Чл. 30. (1) Пролетната инвентаризация се провежда до края на юни за проверка на никненето на посевите, прихващането на засадените части от растения и пикирани фиданки и има за цел да се набележат мерки за подпомагане на производството, допълнителен посев, засаждане или прореждане.

(2) Пролетната инвентаризация е частична и обхваща само новите семенища, вкоренилища и школи. Инвентаризацията се извършва чрез преброявания в окомерно определени представителни пробни части от посевните и посадните редове или контейнерни площадки.

(3) Пролетната инвентаризация се провежда от лицата по чл. 4, ал. 1, т. 1, като резултатите от нея се представят с доклад до директора на ДГС/ДЛС, съответно СТЗ.

Чл. 31. (1) Есенната инвентаризация е основна и се извършва през септември на всички произведени фиданки на открито, в оранжерии, парници или в контейнери по вид, възраст и годност за залесяване.

(2) Използват се следните методи:

1. на пробните отрязъци - прилага се за редовите посеви, школи за залесяване и вкоренилища, в които се произвеждат над 500 бр. фиданки в квартал;

2. пълно изброяване - прилага се за посеви, школи и вкоренилища извън случаите по т. 1, както и за контейнерните и облагородените фиданки.

Чл. 32. (1) При инвентаризация на равномерно гъсти посеви, вкоренилища и школи по метода на пробните отрязъци се извършва изброяване в равни по дължина части (извадки) от редовете, разположени по най-дългия диагонал на инвентаризирания квартал, както е показано в приложение № 11. Извадката включва не по-малко от 2 % от общата дължина на инвентаризираните редове.

(2) Инвентаризацията на неравномерно гъстите посеви, вкоренилища и школи се извършва по метода, посочен в ал. 1, като пробните отрязъци обхващат не по-малко от 4 % от общата дължина на редовете и се разполагат в окомерно определени среднопредставителни участъци от квартала.

(3) Дължината на пробните отрязъци се определя по следния начин:

1. измерва се общата дължина на редовете в квартала;

2. изчислява се общата дължина на пробните отрязъци като процент (2 или 4) от общата дължина по т. 1;

3. дължината на отделния пробен отрязък е 1 м.

(4) Общият брой на наличните фиданки в квартал се получава, като се умножи общата дължина на семенищните редове със средния брой фиданки на 1 м.

(5) Броят на годните за залесяване фиданки от всеки дървесен и храстов вид се определя, като от един среднопредставителен отрязък от квартала се изваждат и сортират до 200 броя фиданки в зависимост от общия брой на инвентаризираните фиданки. Фиданките, които отговарят на изискванията на БДС 1449-73 и на чл. 23, ал. 2, т. 1, 2 и 3 - за тополи и върби, се приемат за годни. Общият брой на годните фиданки се изчислява, като се умножат общо инвентаризираните фиданки от вида за съответна възраст с изчисления процент на годните фиданки от среднопредставителния отрязък.

(6) При инвентаризация на двегодишни семенища от видове с дълбок семенен покой или с установена гъстота на 1 м при първата есенна инвентаризация над нормите, определени в

приложение № 8, се допуска увеличение на инвентаризираните фиданки в сравнение с първата година.

- Чл. 33.** (1) Посеви, в които при есенната инвентаризация се установи, че не са поникнали или са частично поникнали (под 25 % за местни видове и под 10 % за интродуцирани видове), се извършва пробно определяне на жизнеността на непоникналите семена.
- (2) Чрез разравяне на участък в произволно избрана част от посева с дължина 1 м се изваждат всички непоникнали засети семена и се изброяват поникналите семена.
- (3) Жизнеността на извадените семена се определя чрез надлъжно разрязване.
- (4) Когато по-малко от 25 % (за местните видове) и 10 % (за интродуцираните видове) от семената са поникнали или здрави със запазен зародиш и ендосперм, семенището се инвентаризира като "загинало".
- (5) При констатирани стойности на здравите и поникналите семена над стойностите, посочени в ал. 4, семенището се инвентаризира като "непоникнало".
- (6) Загиналите семенища се бракуват, а непоникналите се мулчират за презимуване.

Чл. 34. Във вкоренилищата и школите за залесяване, инвентаризирани по метода съгласно чл. 31, ал. 2, т. 1, пробните отрязъци (редовете) са с дължина не по-малка от 10 % от общата дължина на засадените редове и се залагат по начин, който характеризира средното състояние на подотдела.

Чл. 35. (1) Есенната инвентаризация в горските разсадници се извършва от комисия, назначена със заповед на директора на съответното ДГС/ДЛС или СТЗ, в присъствието на лицето, определено по чл. 4, ал. 1, т. 1, и на регистрираното физическо лице в публичния регистър на ИАГ по чл. 235 ЗГ, наето от изпълнителя, когато дейността в разсадника е била възложена. В комисията се включват:

1. председател - заместник-директорът на ДГС/ДЛС, а за СТЗ - служител, определен със заповед на директора;
2. служител с лесовъдско образование от ДГС/ДЛС, а за СТЗ - специалист, наблюдаващ разсадника;
3. икономист от ДГС/ДЛС или СТЗ.

(2) Типът на произведените фиданки се обозначава с кодове съгласно приложение № 10.

(3) Резултатите от инвентаризациите в отделните разсадници се регистрират по типове производства в преброителни ведомости (приложения № 12, 13, 14), въз основа на които ДГС/ДЛС или СТЗ съставят обобщителни протоколи за инвентаризациите (приложения № 15, 16, 17, 18, 19, 20), както и справка за движение на фиданките в горския разсадник (приложение № 23).

(4) Държавното горско или ловно стопанство изпраща в ДП по чл. 163 ЗГ до 30 септември: обобщителните протоколи, придружени с анализ на дейността в горските разсадници и ориентировъчен баланс на фиданките (приложение № 21); справка за наличието и състоянието на имуществото по горски разсадници (приложение № 22).

(5) (Изм. – ДВ, бр. 35 от 2019 г.) Държавното предприятие обобщава получените от ДГС/ДЛС (приложения № 15, 16, 17, 18, 19, 20, 21 и 22) протоколи и справка и изготвя анализ.

Обобщените резултати от инвентаризациите и анализът се изпращат в електронен вид в Министерство на земеделието, храните и горите ежегодно до 20 октомври.

(6) В срока по ал. 5 специализираните териториални звена изпращат в ИАГ: обобщителните протоколи (приложения № 15, 16, 17, 18, 19 и 20), придружени с анализ на дейността в горските разсадници, в който се посочва себестойността на произведените фиданки; ориентировъчен баланс на фиданките (приложение № 21); справка за броя на заетите щатни работници и

наличието и състоянието на имуществото по горски разсадници (приложение № 22) и справка за движението на фиданките в горския разсадник (приложение № 23).

(7) (Изм. – ДВ, бр. 35 от 2019 г.) Резултатите от инвентаризациите на фиданките (приложения № 15, 16, 17, 20 и 21) и анализите на дейността на горските разсадници се публикуват на интернет страниците на ДП, ДГС/ДЛС и СЗТ. Обобщените за страната резултати от инвентаризациите на фиданките на ДП се публикуват на интернет страницата на Министерство на земеделието, храните и горите.

Чл. 36. (1) Зимната инвентаризация се извършва от лицата по чл. 4, ал. 1 през декември само когато са изваждани или бракувани фиданки през есента. В квартал със съществени загуби след есенната инвентаризация зимната инвентаризация се извършва от комисията по чл. 35, ал. 1.

(2) За съществени се считат загубите над 20 % от инвентаризираните през есента фиданки, определени окомерно.

(3) Резултатите се изчисляват, като от данните за есенната инвентаризация се изважда броят на използваните, бракуваните и загиналите фиданки. Резултатите се представят с доклад до директора на ДГС/ДЛС или СЗТ.

Чл. 37. (1) Инвентаризираните фиданки в горските разсадници се заприходяват на лицата, определени по чл. 4, ал. 1, и се изписват от партидите при използването или продажбата им.

(2) При отдаване изпълнението на дейността в горския разсадник на други изпълнители фиданките се предават и приемат с протокол между страните по договора.

Чл. 38. (1) Бракуването на непоникнали или частично поникнали посеви и вкоренилища се извършва:

1. след провеждане на пролетната инвентаризация;
2. по време на извършване на есенната инвентаризация;
3. след констатиране на щети от болести и вредители, природни бедствия и производствени аварии, засегнали 90% от площта.

(2) Предложенията за бракуване се правят от:

1. комисията по чл. 35, ал. 1 - когато се бракуват посеви и вкоренилища по ал. 1, т. 2;
2. комисия, назначена със заповед на директора на ДГС/ДЛС или СЗТ, включваща представителите по чл. 35, ал. 1 - когато се бракуват посеви и вкоренилища по ал. 1, т. 1 и 3.

(3) Констатациите с предложенията по ал. 2 се отразяват в протокол, който се представя на директора на ДГС/ДЛС, съответно на директора на СЗТ, за утвърждаване. Протоколът с предложенията съдържа:

1. засегнатата площ по дървесни видове;
2. причини за бракуване;
3. предписания за начина на ползване на площите.

(4) Протоколът по ал. 3 влиза в сила след съгласуването му с ДП - за ДГС/ДЛС, и с ИАГ - за СЗТ.

Чл. 39. (1) Фиданките в разсадника се бракуват:

1. по време на извършване на есенната инвентаризация;
2. след загиване или трайното им повреждане от природни въздействия, болести и вредители и производствени аварии;
3. след изваждането им и тяхното сортиране и окачествяване;
4. след приключване на пролетното залесяване.

(2) На бракуване подлежат:

1. повредените и/или загиналите фиданки;
 2. фиданките, неотговарящи на изискванията за качество и здравословно състояние;
 3. прераслите фиданки;
 4. излишните фиданки, чието оставане за доотглеждане ще влоши качествата им и ще бъде икономически неизгодно.
- (3) За осъществяване на бракуването на фиданките директорът на ДГС/ДЛС или СТЗ назначава комисия, включваща представителите по чл. 35, ал. 1.
- (4) Комисията по ал. 3 след преценка на терена изготвя констатации с предложения, които се отразяват в протокол. Протоколът се представя за одобрение на органа, издал заповедта за комисията.
- (5) Протоколът по ал. 4 влиза в сила след съгласуването му в срока, определен с чл. 35, ал. 4, с ДП - за ДГС/ДЛС, и с ИАГ - за СТЗ.

Чл. 40. (1) За установяване достоверността на инвентаризациите в горските разсадници - държавна собственост, се извършват контролни проверки от комисия, назначена от директора на съответното ДП - за ДГС/ДЛС, и от изпълнителния директор на ИАГ или упълномощено от него лице - за СТЗ.

(2) При контролната проверка по ал. 1 присъстват представители на съответното ДГС/ДЛС или СТЗ, а когато дейността в разсадника е била възложена, се включва и регистрираното физическо лице в публичния регистър на ИАГ по чл. 235 ЗГ, наето от изпълнителя.

(3) За резултатите от проверката в срок до 10 октомври се съставят констативни протоколи по образец съгласно приложение № 24, които могат да бъдат обобщени в един протокол за горския разсадник.

(4) Когато при проверката се установят отклонения, по-големи от 5 % от броя на фиданките, посочени в преброителните ведомости (приложения № 12, 13 и 14), инвентаризацията не се приема и се извършва повторно.

(5) (Изм. – ДВ, бр. 35 от 2019 г.) За резултатите от контролните проверки в срок до 10 ноември ДП изготвя доклад, който се изпраща на Министерство на земеделието, храните и горите.

Глава девета

КОНТРОЛ

Чл. 41. (1) Контролът по изпълнение разпоредбите на тази наредба се осъществява от ИАГ, РДГ, ГСС и ЛЗС в определения им район на дейност.

(2) Собствениците или ползвателите на горски разсадници, както и лицата по чл. 4, ал. 1 са задължени да оказват съдействие при осъществяване на контрола от длъжностни лица на органите по ал. 1.

(3) Контролът се извършва чрез внезапни, планови и текущи проверки в присъствието на лицата по чл. 4, ал. 1, а при необходимост и на собственика или ползвателя на горския разсадник.

(4) По време на контролните проверки длъжностното лице на органите, посочени в ал. 1, е в правото си да изисква необходимите му документи за осъществяване на проверката, да извършва теренни обхождания и проверки на складове и други помещения в горския разсадник, както и да изисква допълнителни справки, документи и доказателства.

(5) За направените констатации, дадените предписания и срокове за отстраняване на нередностите се изготвя протокол, от който по един екземпляр се предоставя на заинтересованите страни.

(6) Когато са констатирани нарушения на Закона за горите, се прилагат предвидените в него административни наказания.

(7) Длъжностните лица, които осъществяват контрола, не трябва да имат търговски, финансов или друг делови интерес по отношение на извършваната от тях контролна дейност.

Чл. 42. (1) Изпълнителна агенция по горите осъществява контрол на:

1. дейността на РДГ, ГСС и ЛЗС по изпълнение на изискванията на наредбата;
2. дейността на лицата по чл. 4, ал. 1, които ръководят, организират и контролират производството на фиданки;
3. определянето на площта, създаването и закриването на горските разсадници - държавна собственост;
4. воденето на книгата на горския разсадник и документацията, изготвена в горските разсадници;
5. сортирането, окачествяването, маркирането, опаковането, транспортирането и съхраняването на фиданките;
6. здравословното състояние на фиданките в горските разсадници;
7. инвентаризацията на горските разсадници - държавна собственост;
8. публикуването на интернет страниците на ДП и ДГС/ДЛС на годишните планове за производство на фиданки за залесяване и обобщените резултати от инвентаризацията на горските разсадници - държавна собственост, съгласно изискванията на чл. 15, ал. 6 и чл. 35, ал. 7.

(2) Регионалната дирекция по горите, ГСС и ЛЗС съобразно своите функции и задачи извършват контрол в районите им на дейност на документите и на дейностите в горските разсадници, които са посочени в ал. 1, т. 2 - 8.

ДОПЪЛНИТЕЛНА РАЗПОРЕДБА

§ 1. По смисъла на тази наредба:

1. "Абиотична повреда" е видимо изменение на тъкани и органи на дървесната растителност, причинени от елементи на неживата природа - вятър, сняг, ниски и високи температури, пожари, и др.
2. "Биологични особености на вида" са особеностите, произтичащи от устройството, структурата, морфологията, растежа и развитието, фенологичните и репродуктивни процеси, характерни за вида.
3. "Биотична повреда" е видимо изменение на тъкани и органи на дървесната растителност, причинено от елементи на живата природа - флора, фауна и микота.
4. "Брануване" е обработка на почвата, която се извършва рано през пролетта след изпръхване на почвата за подобряване на структурата и водно-физичните ѝ свойства.
5. "Валиране" е обработка на почвата след посева за уплътняване на повърхностния почвен слой.
6. "Варуване" е неутрализиране на киселите почви с калциев карбонат.
7. "Вегетативен отдел" е производствен отдел в разсадника, в който се произвеждат фиданки чрез вегетативно размножаване.
8. "Вегетативно размножаване" е производство на фиданки чрез размножаване на части от растения.
9. "Вегетация" е фаза в развитието на растението, по време на която в него протичат процеси на развитие и растеж.
10. "Вкоренилище" е производствен отдел на разсадника, в който се произвеждат фиданки чрез вкореняване на резници.
11. "Водно-физични свойства на почвата" са съвкупност от свойства на почвата, които определят наличието и усвояемостта на водата по дълбочина на почвения профил.

12. "Временен горски разсадник" е определена със заповед на директора на РДГ площ, която се намира под склопа на насаждение, определено за базов източник за производство на репродуктивни материали от категория "идентифициран". Срокът на ползването му е до 5 г. и при отписване на базовия източник от регистъра на горската семепроизводствена база преди изтичане на 5-годишния срок.
13. "Генна банка" е съхранен генетичен материал в клонови и генеративни колекции или чрез семена и полен в хранилища.
14. "Горскостопански план" е план, определящ допустимия размер на ползването на горските ресурси и насоките за постигане на целите на управлението на горските територии с обща площ на поземлените имоти над 50 ха, за срок 10 години.
15. "Горскостопанска програма" е програма, определяща допустимия размер на ползването на горските ресурси и насоките за постигане на целите на управлението на горските територии, с обща площ на поземлените имоти до 50 ха, за срок 10 години.
16. "Горски разсадник" е площ, която е определена за производство на фиданки за залесяване в горски територии.
17. "Декоративен отдел" е производствен отдел в разсадника, в който се произвеждат фиданки за декоративни цели.
18. "Ендосперм" е тъкан в семената на растенията, където се отлагат хранителни вещества или белтъчини, необходими за покълването на зародиша.
19. "Естествен отпад" е броят на загиналите фиданки от причини, които нямат субективен или природен характер. Определя се като разлика между:
- а) за семенищни фиданки - инвентаризираните фиданки от две последователни есенни инвентаризации в семенища, от които не са изваждани фиданки;
 - б) за пикирани (школувани) фиданки - засадените и инвентаризираните фиданки през първата година или инвентаризираните фиданки от две последователни есенни инвентаризации в школи, от които не са изваждани фиданки;
 - в) за вкоренилища - инвентаризираните фиданки от две последователни инвентаризации във вкоренилища, от които не са изваждани фиданки.
20. "Есенно-зимен покой" е фаза в развитието на растението, при която в него не протичат активни жизнени процеси на растеж и развитие.
21. "Заета угар" е режим на обработка, при който за определен период от време върху нея се отглеждат култури от сидерати или селскостопански растения.
22. "Залесяване" е създаване на горски култури чрез посев на семена или засаждане на фиданки или части от растения.
23. "Защитен пояс" е линейна горска култура, създадена за защита на почвите, инженерни съоръжения и урбанизирани територии и за подобряване на микроклимата.
24. "Зелено торене (сидерация)" е заораване на зелени и сочни надземни части на растения в почвата с цел повишаване нейното плодородие.
25. "Идентификационен код на района на произход" е комбинация от цифри, обозначаваща отделните съставни части на района на произход на базовия източник.
26. "Квартал" е обособена част в рамките на подотдела, в която се отглеждат фиданки от: един дървесен (храстов) вид; с идентичен тип производство; с еднаква възраст на фиданките.
27. "Кисела почва" е почва с реакция на почвения разтвор рН, по-малка от 7.
28. "Клон" е група индивиди (копия), първоначално произведени от един индивид (майка), посредством вегетативно размножаване чрез резници, експланти, зародиши, присадки, отводки или чрез разделяне.
29. "Контейнер" е специален съд (плик, саксия и др.), в който се засяват семена или се засаждаат фиданки с цел производство на фиданки със защитна коренова система.

30. "Коренови резници" са части от корени, от които при благоприятни условия се получават нови растения.
31. "Коренова издънка" е стъбло, формирано вследствие развитието на придатъчна (адвентивна) коренова пъпка.
32. "Коренова шийка" е част от растението на границата между въздушната и почвената среда, разграничаваща корена от стъблото.
33. "Култивиране" е обработка на почвата на дълбочина 6 - 12 см, която се извършва след оран, с оглед премахване на тревната и плевелната растителност и запазване на почвената влага.
34. "Кълняемост на семената" е способност на семената при определени условия да развият поник, който е в състояние да се адаптира към условията на средата и да премине от хетеротрофен към автотрофен режим на хранене.
35. "Лентов посев" е свободен или редов посев на семена, извършен на ленти.
36. "Лесовъдска цел" е създаването на гори със защитни, специални и стопански функции чрез залесяване на горски и земеделски територии с горски дървесни и храстови видове.
37. "Леторасъл" е част от растение, която е израсла за една вегетационна година.
38. "Маточник" е специална култура от растения, предназначена за производство на репродуктивни материали за вегетативно размножаване (резници, калемки, пъпки и др.). Маточниците се създават като производствени отдели към горските разсадници или като самостоятелни обекти.
39. "Методи на повеждане" е технология за автовегетативно размножаване на храстови видове и лиани, при които образуването на адвентивната коренова система протича преди отделянето на леторастите от донорния индивид. Най-често прилаганите методи са: обикновено, змиевидно, китайско, вертикално или хоризонтално повеждане.
40. "Микориза (гъбокорен)" е полезно взаимодействие между симбиотични видове гъби и кореновата система на дървесни и храстови растения.
41. "Микроразмножаване" е размножаване на растения "in vitro" в контролирана среда.
42. "Мразовинна дупка" е макро- или микропонижение на терена, уязвимо от екстремни минимални температури, вследствие на температурна инверсия (наслагване на студени въздушни маси и тяхното продължително застояване при безветрие).
43. "Мулчиране" е покриване на почвата с изолиращи материали, които предотвратяват изпаряването, обезструктуриращото действие на валежите, образуването на почвена кора, прегарянето на пониците през вегетационния период, развитието на плевели, измръзване на семената и мразоизхвърляне на фиданките.
44. "Насаждение" е основна пространствена единица при разделянето на гората, основаваща се на топографските особености на релефа и с обща цел на стопанисване.
45. "Неутрална почва" е почва с реакция на почвения разтвор рН, равна на 7.
46. "Обикновена стратификация" е поставяне на семената при определен температурен режим в присъствие на влага и кислород за преодоляване на семенния покой.
47. "Окулиране" е начин на присаждане, при който присадникът съдържа само една пъпка.
48. "Отводка" е част от майчино растение (леторасъл), която се вкоренява чрез повеждане с цел производство на вегетативни фиданки.
49. "Отдел" е обособена част от производствената площ на горския разсадник, включваща два и повече подотдела с идентичен тип производство, независимо от дървесния (храстов) вид и възрастта на фиданките.
50. "Отпад" са загуби при производството на фиданките, причинени от различни фактори.
51. "Пензиране" е съкращаване (прерязване) на страничните леторасли (клона) на 1/3 или 1/4 от дължината им с цел удебеляване на стъблото.

52. "Пикиране (школуване)" е презасаждане на фиданки в школа или контейнер с цел производство на растения с определено качество и размери.
53. "Повеждане" е отклоняване на част от майчино растение (леторасъл) от естествената му посока на растеж с цел вкореняване за производство на вегетативни фиданки.
54. "Подложка" е фиданка, върху която се извършва присаждане на присадник.
55. "Подотдел" е обособена част от производствената площ на горския разсадник, в която при идентична производствена технология се произвеждат разновъзрастни фиданки от един и същи дървесен (храстов) вид.
56. "Поник" е етап от развитието на растението от покълването на семето до образуването на първите същински листа.
57. "Посевен материал" са семена, плодове, съплодия или техни части, предназначени за посев.
58. "Постоянен горски разсадник" е определена със заповед на изпълнителния директор на ИАГ площ за производство на фиданки със срок на използване над 5 години.
59. "Почвена киселинност" е съдържанието на водородни йони в почвения разтвор.
60. "Почвено плодородие" е свойството на почвата да осигурява на растенията необходимите им количества хранителни вещества и влага по време на тяхното развитие.
61. "Предпосевна обработка на семената" е обработка на семената преди посев за обеззаразяване или постигане на бързо и едновременно поникване.
62. "Прореждане" е намаляване броя на растенията на 1 м или 1 м².
63. "Присадка" е облагородена фиданка, произведена чрез присаждане.
64. "Присадник" е част от растение, която се трансплантира към друго растение.
65. "Присаждане (трансплантация, облагородяване)" е метод за вегетативно размножаване, основан на биологичната съвместимост на активните им тъкани, в резултат на което се осъществява срастване на части от едно растение върху друго.
66. "Пълна обработка" е цялостна обработка на почвата, която включва: почистване, изкореняване на пълновете и изнасянето им извън терена, при необходимост, подравняване и риголване, и изоравање преди залесяване.
67. "Равномерно гъсти посеви, вкоренилища и школи" са подотдели, в които: фиданките са равномерно разположени в площта им; няма констатиран отпад на петна с размери, по-големи от 20 % от общата площ на подотдела; броят на фиданките в петната е под 50 % от нормативно определените за семенищата в приложение № 6 или първоначално засадените резници или фиданки.
68. "Репелент" е химичен препарат, който се прилага за отблъскване на насекоми и животни от растения или техни части, служещи им за храна.
69. "Репродуктивни материали" са:
- а) генеративни единици - шишарки, съплодия, семена и плодове, предназначени за производство на посевен и посадъчен материал;
 - б) части от растения - листни, стъблени и коренови резници, експланти или зародиши за микроразмножаване, пъпки, отводки, корени, филизи и други части от растения, предназначени за производство на фиданки или за залесяване;
 - в) посадъчен материал - растения, получени от семена, плодове или части от растения или фиданки, израснали в резултат на естествено възобновяване.
70. "Репродуктивни материали за преработка" са репродуктивни материали, които се добиват с цел използване в промишлеността или за други нелесовъдски цели.
71. "Садене" е метод на засаждане на фиданки или резници.
72. "Сеитбообращение" е редуване през годините на различни режими на стопанисване (типове производства и угари) в отделните полета на разсадниковата площ.

73. "Семенен покой" е състояние на семената след настъпване на пълната им зрелост, обусловено от различни фактори, при което кълнителната им способност не се проявява или се забавя. Според характера на обуславящите го фактори покоят при семената може да бъде от различен тип:

- а) "механичен покой" е състояние на семената, при което механично се възпрепятства и забавя кълненето вследствие на твърдостта на семенната обвивка или околоплодника;
- б) "морфологичен покой" е състояние на семената, което се дължи на морфологично недоразвит зародиш обикновено поради недостиг на топлина при узряването на семената;
- в) "органичен покой" е състояние на посевните материали, обусловено от развитието и състоянието и биохимизма на различните органи, съставляващи семето (зародиш, ендосперм, семенна обвивка, околоплодник); в зависимост от факторите, които го определят, и тяхната локализация той се дели на екзогенен и ендогенен, като може да бъде и комбиниран от различни типове;
- г) "принудителен покой" е състояние на семената, обусловено от липсата на подходящи външни условия - температура, влажност, кислород; то не се проявява при семената на всички видове;
- д) "физиологичен покой" е състояние на семената, което се определя от физиологичното състояние на зародиша; той се проявява в различна степен - дълбок, среден и слаб;
- е) "физичен покой" е състояние на семената, което се дължи на специфичното устройство на семенната обвивка, обуславящо непропускливост за водата и въздуха;
- ж) "химичен покой" е състояние на семената, което се дължи на инхибиторното въздействие върху кълненето на вещества (феноли, абсцисова киселина и др.), съдържащи се в семенната обвивка или околоплодника.

74. "Семенен (посевен) отдел" е производствен отдел в разсадника, в който се произвеждат фиданки от семена (семенищни фиданки).

75. "Сидерална угар" е режим на обработка на определена площ или поле, при който не се отглеждат фиданки, а се засяват азотфиксиращи тревни смеси, които във фазата на цъфтеж се заорават, с цел повишаване на почвеното плодородие.

76. "Снегуване (ледуване)" е обработване на семената със снежна вода или с вода от топящ се лед с цел ускоряване на поникването, подобряване на устойчивостта и растежа на пониците.

77. "Специализирани териториални звена" са юридически лица на бюджетна издръжка, структури на Изпълнителна агенция по горите, създадени със заповед на изпълнителния директор, за: защита и опазване на горите; горски семеконтрол; инвентаризация и устройство на горския фонд; научноизследователска и инженерно-внедрителска дейност; дирекции на природни паркове и други специализирани дейности.

78. "Стратификация" е обработка на семената, включваща престой при определени условия (срок, температура, влажност, достъп на въздух), с цел преодоляване на морфологичния, физиологичния и механичния покой и ускоряване на покълването им.

79. "Стъблени резници" са части от леторасли, които, засадени при благоприятни условия, формират коренова система и дават началото на нови растения. В зависимост от сезона на добиване и състоянието на летораслите те се подразделят на:

- а) "зрял (зимен) резник" - вегетативна част, добита от растението в период на покой, която се използва за вкореняване или като подложка за присаждане;
- б) "зелен (летен) резник" - вегетативна част, добита от растението през вегетационния период, която се използва за вкореняване.

80. "Угар" е режим на обработка на определена площ или поле в сеитбооборот, при който не се отглеждат фиданки.

81. "Фиданки" са млади дървесни или храстови растения, предназначени за засаждане.

82. "Физиологична зрелост" е предпоследен етап от зреенето на семената преди разсейването им, при който зародишът не е навлязъл в състояние на органичен покой.
83. "Филизене" е премахване на излишните странични леторасли с цел оформяне на централно стъбло.
84. "Форсмажорни обстоятелства" са специфични обстоятелства, при които непредвидени или непреодолими събития от извънреден характер възпрепятстват изпълнението на производствени дейности.
85. "Фрезуване" е механизирана обработка на почвата с фреза на дълбочина 5 - 30 см, която се извършва след оран, с оглед премахване на тревната и плевелната растителност, подобряване на структурата и подравняване на почвата.
86. "Фунгицид" е химичен или биологичен препарат, предназначен за борба с гъбни заболявания.
87. "Черна угар" е режим на обработка, при който площта се поддържа винаги изорана и чиста от плевели посредством допълнителни почвоподготовки.
88. "Чиста угар" е режим на обработка на почвата в угарите.
89. "Школа" е производствен отдел в разсадника, в който се произвеждат пикирани (школувани) фиданки.

ПРЕХОДНИ И ЗАКЛЮЧИТЕЛНИ РАЗПОРЕДБИ

§ 2. Наредбата се издава на основание чл. 95, ал. 2, т. 3 от Закона за горите и отменя Наредба № 29 от 2005 г. за условията и реда за производство на фиданки за залесяване в горските разсадници - държавна собственост (ДВ, бр. 10 от 2006 г.).

§ 3. В срок от 1 година от влизане в сила на наредбата всички съществуващи горски разсадници се пререгистрират.

§ 4. Изпълнението на наредбата се възлага на министъра на земеделието и храните и изпълнителния директор на Изпълнителна агенция по горите.

НАРЕДБА

за изменение и допълнение на Наредба № 4 от 2012 г. за условията и реда за регистрация на горски разсадници, както и за производство на фиданки в горските разсадници – държавна собственост (ДВ, бр. 35 от 2019 г.)

.....
 § 4. Навсякъде в наредбата абривиатурата "МЗХ" се заменя с "Министерство на земеделието, храните и горите".

Приложение № 1 към чл. 4, ал. 2

КНИГА НА ГОРСКИЯ РАЗСАДНИК

Година

№	Засети, засадени, облагородени ГРМ											 год.
	п	Бълга	Ко	Вид	Код	Кат	Сем	Дата на	П	Произв	Използвани	Бракув	Произвед	

.....

.....
.....
.....
.....
.....

....

.....
.....
.....
.....
.....
.....
.....
.....
.....
.....
.....
.....

II. ВКОРЕНИЛИЩА НА ОТКРИТО ЗА ЗАЛЕСЯВАНЕ

.....

.....
.....
.....
.....
.....

.....

.....
.....
.....
.....
.....
.....
.....
.....
.....
.....
.....
.....

III. СЕМЕНИЩА В ОРАНЖЕРИИ И ПАРНИЦИ ЗА ЗАЛЕСЯВАНЕ

.....

.....
.....
.....
.....

.....
.....
.....
.....
.....
.....

VI. КОНТЕЙНЕРИ ЗА ЗАЛЕСЯВАНЕ

.....

.....
.....
.....
.....
.....

.....

.....
.....
.....
.....
.....
.....
.....
.....
.....
.....
.....
.....
.....

VII. СЕМЕНИЦА НА ОТКРИТО ЗА ДЕКОРАТИВНИ ЦЕЛИ

.....

.....
.....
.....
.....
.....

.....

.....
.....
.....
.....
.....
.....
.....
.....
.....
.....
.....
.....

VIII. ВКОРЕНИЛИЩА НА ОТКРИТО ЗА ДЕКОРАТИВНИ ЦЕЛИ

.....

.....
.....
.....
.....
.....
.....
.....
.....
.....
.....
.....
.....
.....
.....
.....
.....
.....
.....
.....
.....
.....

IX. СЕМЕНИЩА В ОРАНЖЕРИИ И ПАРНИЦИ ЗА ДЕКОРАТИВНИ ЦЕЛИ

.....

.....
.....
.....
.....
.....
.....
.....
.....
.....
.....
.....
.....
.....
.....
.....
.....
.....
.....
.....
.....
.....

.....

X. ВКОРЕНИЛИЩА В ОРАНЖЕРИИ И ПАРНИЦИ ЗА ДЕКОРАТИВНИ ЦЕЛИ

.....

.....
.....
.....

.....
.....
.....
.....
.....
.....
.....
.....
.....
.....
.....
.....
.....
.....
.....

.....

XI. КОНТЕЙНЕРИ ЗА ДЕКОРАТИВНИ ЦЕЛИ

.....

.....
.....
.....
.....
.....
.....
.....
.....
.....
.....
.....
.....
.....
.....
.....
.....
.....
.....

.....

XII. ШКОЛИ ЗА ДЕКОРАТИВНИ ЦЕЛИ

.....

.....
.....
.....
.....
.....
.....
.....
.....
.....

.....

.....
.....
.....
.....
.....
.....
.....
.....
.....

XIII. ШКОЛИ ЗА ОБЛАГОРОДЯВАНЕ ЗА ДЕКОРАТИВНИ ЦЕЛИ

.....

.....
.....
.....
.....
.....

.....

.....
.....
.....
.....
.....
.....
.....
.....
.....
.....
.....
.....
.....
.....
.....

XIV. ШКОЛИ ЗА ОБЛАГОРОДЯВАНЕ ЗА ОВОЩАРСТВОТО

.....

.....
.....
.....
.....
.....

.....

.....
.....
.....
.....
.....
.....
.....
.....
.....
.....
.....

.....
.....

XV. ШКОЛИ ЗА КОЛЕДНИ ЕЛХИ

.....

.....
.....
.....
.....
.....

.....

.....
.....
.....
.....
.....
.....
.....
.....
.....
.....
.....
.....
.....
.....
.....

XVI. КОНТЕЙНЕРИ ЗА КОЛЕДНИ ЕЛХИ

.....

.....
.....
.....
.....
.....

.....

.....
.....
.....
.....
.....
.....
.....
.....
.....
.....
.....
.....
.....
.....
.....

XVII. ОБЛАГОРОДЯВАНЕ НА ФИДАНКИ ЗА ЗАЛЕСЯВАНЕ

.....

.....
.....
.....
.....
.....

.....

.....
.....
.....
.....
.....
.....
.....
.....
.....
.....
.....
.....
.....

XVIII. ОБЛАГОРОДЯВАНЕ НА ФИДАНКИ ЗА ДЕКОРАТИВНИ ЦЕЛИ

.....

.....
.....
.....
.....
.....

.....

.....
.....
.....
.....
.....
.....
.....
.....
.....
.....
.....
.....

XIX. ОБЛАГОРОДЯВАНЕ НА ФИДАНКИ ЗА ОВОЩАРСТВОТО

.....

.....
.....
.....
.....
.....

.....

.....

..... ГОД.		 ГОД.						 ГОД.	 ГОД.							
Използвани фиданки (продадени и, предоставени)			Бракувани фиданки		Произведени фиданки (есенна инвентаризация)		Използвани фиданки (продадени и, предоставени)			Бракувани фиданки		Произведени фиданки (есенна инвентаризация)		Използвани фиданки (продадени и, предоставени)			Бракувани фиданки		
количество, бр.	дата	потребител	количество, бр.	протокол №	количество, бр.	код типа фиданки	количество, бр.	дата	потребител	количество, бр.	протокол №	количество, бр.	код типа фиданки	количество, бр.	дата	потребител	количество, бр.	протокол №	
20	21	22	23	24	25	26	27	28	29	30	31

Приложение № 2 към чл. 5, ал. 2

РЕГИСТЪР
на горските разсадници

РДГ

Регистрационен номер	Име на разсадника (временен или постоянен)	Вид на разсадника (време)	Площ		Идентификационен № на имота или кадастрален номер	Землище	Собственик (име)	Адрес, телефон и електронен адрес	Заявление за регистрация (вх. № и дата)	Номер и дата на удостоверение за регистрация	Подписна длъжностното лице	Номер и дата на заповедта за отписване от	Подписна длъжностното лице
			общо, дка	в т.ч. производство на, дка									

										стра-		реги-	
1	2	3	4	5	6	7	8	9	10	ция	12	стъра	14

Приложение № 3 към чл. 5, ал. 4

УДОСТОВЕРЕНИЕ
№ от
за регистрация на горски разсадник

.....
На основание чл. 5 и 6 от Наредба № 4 от 2012 г. за условията и реда за регистрация на горски разсадници, както и за производство на фиданки в горските разсадници – държавна собственост (ДВ, бр. 17 от 2012 г.), и подадено заявление в РДГ с вх. №/..... г., регистрирам горски разсадник „“ в публичния регистър по чл. 5, ал. 2.

Горският разсадник е със следните данни: обща площдка, в т.ч. дка производствена; вид; идентификационен № на имота по картата на възстановената собственост или кадастрален №; землище; собственик
Адрес на собственика
.....

Удостоверението се издава в два еднообразни екземпляра, от които по един за РДГ
..... и за собственика.

Директор:
.....

Приложение № 4 към чл. 15, ал. 1

Проверил,
.....
(име, длъжност, подпис)

Одобрил,
.....
(име, длъжност, подпис)

ГОДИШЕН ПЛАН
за производство и облагородяване на фиданки през вегетативната 20
...../20 година
на ДГС/ДЛС/СТЗ

Българско наименовани е на вида (култивар, сорт и др.)	Ново производство на фиданки				
	всичк о фидан ки (бр.)	необходими репродуктивни материали			
		семена	фиданки	резници и други части от растения	
		кг	код на района на	бр.	код на района

			произ- ход		на произ- ход	
1	2	3	4	5	6	7
I. В СЕМЕНИЦА НА ОТКРИТО ЗА ЗАЛЕСЯВАНЕ						
Иглолистни						
.....						
.....						
Широколистни						
.....						
.....						
Храсти						
.....						
.....						
Всичко:						
II. ВЪВ ВКОРЕНИЛИЩА НА ОТКРИТО ЗА ЗАЛЕСЯВАНЕ						
.....						
.....						
Всичко:						
III. В СЕМЕНИЦА В ОРАНЖЕРИИ И ПАРНИЦИ ЗА ЗАЛЕСЯВАНЕ						
.....						
.....						
Всичко:						
IV. ВЪВ ВКОРЕНИЛИЩА В ОРАНЖЕРИИ И ПАРНИЦИ ЗА ЗАЛЕСЯВАНЕ						
V. В ШКОЛИ ЗА ЗАЛЕСЯВАНЕ						
.....						
.....						
Всичко:						
VI. В КОНТЕЙНЕРИ ЗА ЗАЛЕСЯВАНЕ						
.....						
.....						
Всичко:						
VII. В СЕМЕНИЦА НА ОТКРИТО ЗА ДЕКОРАТИВНИ ЦЕЛИ						
.....						
.....						
Всичко:						
VIII. ВЪВ ВКОРЕНИЛИЩА НА ОТКРИТО ЗА ДЕКОРАТИВНИ ЦЕЛИ						
.....						
.....						
Всичко:						

IX. В СЕМЕНИЩА В ОРАНЖЕРИИ И ПАРНИЦИ ЗА ДЕКОРАТИВНИ ЦЕЛИ						
.....						
.....						
Всичко:						
X. ВЪВ ВКОРЕНИЛИЩА В ОРАНЖЕРИИ И ПАРНИЦИ ЗА ДЕКОРАТИВНИ ЦЕЛИ						
.....						
.....						
Всичко:						
XI. В КОНТЕЙНЕРИ ЗА ДЕКОРАТИВНИ ЦЕЛИ						
.....						
.....						
Всичко:						
XII. В ШКОЛИ ЗА ДЕКОРАТИВНИ ЦЕЛИ						
.....						
.....						
Всичко:						
XIII. В ШКОЛИ ЗА ОБЛАГОРОДЯВАНЕ ЗА ДЕКОРАТИВНИ ЦЕЛИ						
.....						
.....						
Всичко:						
XIV. В ШКОЛИ ЗА ОБЛАГОРОДЯВАНЕ ЗА ОВОЩАРСТВОТО						
.....						
.....						
Всичко:						
XV. В ШКОЛИ ЗА КОЛЕДНИ ЕЛХИ						
.....						
.....						
Всичко:						
XVI. В КОНТЕЙНЕРИ ЗА КОЛЕДНИ ЕЛХИ						
.....						
.....						
Всичко:						
XVII. ОБЛАГОРОДЯВАНЕ НА ФИДАНКИ ЗА ЗАЛЕСЯВАНЕ						
.....						
.....						
Всичко:						
XVIII. ОБЛАГОРОДЯВАНЕ НА ФИДАНКИ ЗА ДЕКОРАТИВНИ ЦЕЛИ						
.....						
.....						
Всичко:						
XIX. ОБЛАГОРОДЯВАНЕ НА ФИДАНКИ ЗА ОВОЩАРСТВОТО						
.....						
.....						
Всичко:						

РЕКАПИТУЛАЦИЯ:

Иглолистни						
Широколистни						
Храсти						
ОБЩО:						

Забележка. Колони 4 и 6 се попълват само за видове, включени в приложение към наредбата по чл. 95, ал. 2, т. 2 ЗГ.

Изготвил:

Директор:

Приложение № 5 към чл. 19, ал. 2

Методи за предпосевна подготовка на семената

I. Методи за предпосевна подготовка на семена с принудителен покой.

Киснене – прилага се за ускоряване на поникването при пролетни и летни посеви на брези, елши, брястове, черници и други видове, като водата е с температура 20 – 25 °С и се сменя на 24 ч.

Рътене – престой на семената при благоприятен температурен, влажностен и въздушен режим с цел закълнване преди посева и ускоряване на поникването им. То се прилага за скъсяване на срока за поникване за видове като: брези, елши, брястове, черници и др. Спазват се следните изисквания: семената се накисват във вода с температура 20 – 25 °С в продължение на няколко часа или се навлажняват до насищане с топла вода (40 – 50 °С), поставят се в помещение при благоприятни условия (температура 20 – 25 °С, влажност, аерация) и периодично разбъркване (на 4 ч.) до формиране на малки кълнове с дължина до 3 – 4 мм при около 50 % от семената; едросеменните посевни материали се рътят в купчини, а дребносеменните – в пласт с дебелина 4 – 5 см (за най-дребните като черници, люляк и др.) или 10 – 15 см (за брези, брястове, каталпи и др.); преди посева семената леко се просушават и веднага се засяват.

Снегуване (ледуване) – обработване на семената главно със снежна вода или с вода от топящ се лед. То се прилага предимно за семената на иглолистните и по-рядко за широколистните видове при спазване на следните изисквания: подготовката се извършва в съдове с перфорирано дъно; семената се навлажняват в снежна вода и се поставят в зебло, наредени между дунапренови листове, като слоевете от семена и дунапрен са с дебелина 2 – 3 см; върху най-горния дунапренов лист се поставя уплътнен сняг; температурата в помещението трябва да бъде около 5 °С, така че снегът да се стопява за около едно денонощие и ежедневно се добавя сняг; обработката продължава 20 – 30 дни и приключва непосредствено преди посева, а ако междуременно семената закълнат, те се поставят при температура 0 – 2 °С до посева; за по-малки количества снегуването може да се замени с ледуване.

Обработване в хладилник – прилага се за брези, явори и други (вкл. иглолистни) видове, при спазване на следните изисквания: семената предварително се промиват, поставят се в тензухени торбички, киснат се в

чиста вода с температура около 15 °С в продължение на едно – две денонощия, изцеждат се от свободната вода и се обеззаразяват за 2 ч. в 0,5 % разтвор на калиев перманганат; след обеззаразяването семената се поставят в полиетиленови торби и престояват в хладилник в продължение на 20 – 45 дни при температура 2 – 4 °С; състоянието на семената се следи периодично, при необходимост се обеззаразяват повторно, а ако започне кълнене, се засяват.

II. Методи за предпосевна подготовка на семена с органичен покой.

1. Екзогенен покой – определен е от външни (за зародиша) фактори и според характера им бива физичен, механичен и химичен:

а) преодоляване на физичен покой – дължи се на специфичното устройство на семенната обвивка, която е непропусклива за водата и въздуха; причината е наличието на палисиден слой от плътно наредени клетки, слепени от суберинова материя; такива т.нар. твърди семена имат видовете бяла акация, гледичия, златен дъжд, японска софора, див рожков, гимнокладус и др.; те се подготвят чрез хидротермична обработка, химична или механична скарификация.

Използват се следните методи:

Хидротермична обработка – включва киснене във вода със стайна температура за 24 – 48 ч. или потапяне в гореща или кипяща вода за определено време при следните изисквания: водата трябва да бъде с най-малко 10 пъти по-голям обем от този на семената; когато обработването е в кипяща вода, семената междуременно се охлаждат в студена вода; след обработването семената се накисват за 24 ч. във вода, просушават се леко и се засяват веднага.

Химична скарификация – обработка на семената с киселини или основи при следните изисквания: обработката е предимно с концентрирана сярна киселина (95 % H₂SO₄), става при стайна температура (18 – 27 °С) и с разбъркване; средният срок на обработването е посочен в справочници, но се водят чести наблюдения до поява на перфорации по семенната обвивка; веднага след обработката семената се промиват обилно със студена течаща вода за 5 – 10 мин., леко се просушават и се засяват незабавно.

Механична скарификация – извършва се в скарификатори чрез триене на семената (смесени с абразивен материал) във въртящ се барабан. За ограничени количества може да се приложи ръчно нарушаване целостта на семенната обвивка с игла, скалпел или друг инструмент.

б) преодоляване на механичен покой – дължи се на твърдата семенна обвивка или околоплодник (рядко и ендосперм), които възпрепятстват механично кълненето и го забавят; той обикновено е съчетан с химичен или физиологичен покой и се преодолява с комбинирано прилагане на обработките, препоръчани при химичен и физиологичен покой; такива семена имат костилковите видове (глог, миризлива върба, обикновена череша, вишна);

в) преодоляване на химичен покой – дължи се на инхибиторното въздействие върху кълненето на вещества (феноли, абсцисова киселина и др.), съдържащи се в семенната обвивка или околоплодника; такъв тип покой е доказан при тропични и субтропични видове (някои евкалипти, *Comptonia peregrina* L'Herit. ex Ait.) и се предполага за някои видове от

умерената зона с месести плодове; той се преодолява чрез изкисване и промиване в течаща вода с температура 25 °С, като предварително се отстраняват тъканите, съдържащи инхибитори; промиването продължава до няколко дни, след което семената отново се просушават при температура до 25 °С.

2. Ендогенен покой – определен е от физиологични механизми на задържане на покълването в самия зародиш. Дели се на морфологичен и физиологичен, а може да бъде и комбиниран:

а) преодоляване на морфологичен покой – дължи се на морфологичното недоразвитие на зародиша, обикновено поради недостиг на топлина при узряването на семената; той се преодолява чрез стратификация при температура 15 – 25 °С; такъв покой може да притежават семената на планинския ясен, *Symphoricarpos* и други, като обикновено е комбиниран (морфо-физиологичен) и затова се прилага топло – студена стратификация;

б) преодоляване на физиологичен покой – определен е от физиологичното състояние на зародиша.

Физиологичният покой на семената се преодолява по няколко начина:

– За видове със слаб физиологичен покой на семената (*Aesculus*, *Maclura*, *Punica*, *Sorbaria*, *Zelkova* и др.) или умерен физиологичен покой на семената (планински и ясенолистен явор, шестил, мекиш, доста костилкови и семкови видове) се предпочита есенен посев. Той може да се преодолее и чрез студена стратификация.

– При някои видове с дълбок физиологичен покой (липи, ясени, обикновен габър, дрян, чашкодрени, шипка и др.) е най-резултатно да се приложи бране преди пълното узряване на семената – във физиологична зрелост, когато семената са придобили кълняемоспособност, но зародишът все още не е изпаднал в състояние на физиологичен покой. Засяването се извършва веднага (в края на лятото) или през есента, след съхраняване на семената, смесени с влажен пясък, в сандъци или „летни“ окопи. Другата възможност е стратификацията – продължителна студена, топло – студена или ускорена.

в) преодоляване на комбиниран покой – съчетава най-малко два типа покои, най-често физиологичния с морфологичен, механичен и рядко с физичен или химичен; семената се подготвят чрез топло – студена стратификация.

Прилагат се следните видове стратификация:

аа) обикновена стратификация – протича за няколко месеца при относително постоянна температура или с еднократна смяна на температурния режим и съответно бива студена и топло – студена.

– студена стратификация – протича при температура 3 – 5 °С с различна продължителност (1 – 12 месеца) в зависимост от степента на покоя;

– топло – студена (лятно – зимна) стратификация – протича при температурен режим с две фази: топла при 15 – 23 °С за 1 – 3 месеца и студена при 1 – 5 °С за 3 месеца;

бб) ускорена стратификация – протича в скъсен срок (25 – 45 дни) при неколkokратно и рязко сменяне на температурния и влажностния режим. Като субстрат за стратификация се използват промит речен пясък,

вермиколит, перлит или торф, като се спазват следните изисквания: поддържа се влажност на субстрата около 60 % от пълната влагоемност (пясъкът, стиснат в ръка, запазва формата си, без да се отдели вода); при използване на торф като субстрат същият трябва да бъде с рН 5 – 6. Преди започване на предпосевната подготовка се извършва обеззаразяване на помещенията, съдовете, субстрата и семената с разтвори на фунгициди – 0,5 % калиев перманганат или 0,1 % формалин. След промиване семената се киснат едно денонощие във вода. Посевните материали се смесват със субстрата в съотношение 1:3 обемни части или се поставят разслоени в тънък пласт между субстрата. По време на стратифицирането сместа се размесва редовно – на 7 – 10 дни. В зависимост от количеството на партидите се използват перфорирани сандъци (с примерни размери: дължина 80 см, широчина 40 см и височина 30 – 35 см) или земни окопи – „летни“ или „зимни“.

Летни окопи се използват за провеждане на топлата фаза при топло – студена (лятно – зимна) стратификация или до есенния посев. Те се изкопават с дълбочина 30 см, широчина 50 см и дължина според количеството.

Зимни окопи се прилагат в два варианта – незамръзващи и замръзващи. В незамръзващи (топли) окопи се стратифицират семената на семкови видове, обикновен явор, липи и други видове при температура 0 – 5 °С. Изкопават се с дълбочина до 80 см, широчина 1 м и дължина до 2 м, на дъното им за дренаж се изгражда дъсчен под, повдигнат на 15 – 20 см. Слой от семена с пясък е дебел до 50 см, покрива се с дъсчен капак на 5 – 6 см над повърхността му. Поставят се отдушници от перфорирани тръби с диаметър до 30 см – по един на 1 м². Отгоре се разстила пласт от слама с дебелина 20 – 25 см, а по-късно се натрупва пласт от сняг с дебелина 30 – 40 см. В замръзващи (студени) окопи се стратифицират предимно семена на костилкови видове. Изкопават се по-плитко – до 60 см, и са без отдушници. На дъното на окопите (или сандъците) се настила изолиращ пласт от 5 см леко навлажнен пясък. Семената се залагат в замръзващите окопи веднага след добиването им и се покриват с по-тънък пласт слама. Температурният режим е променлив, като в топлите периоди на есента (температура над 20 °С) окопите се откриват през нощта и сместа се разбърква, а в студените периоди на зимата сместа замръзва.

За по-бързо преодоляване на дълбокия физиологичен покой освен ускорена стратификация се прилагат и други средства, като обработка с ултразвук, гиберелин, някои ауксини (бензил-аминопурин), променлив ток, инфрачервени лъчи, високо налягане и други, но по правило се въздейства върху навлажнени или киснати семена. Стратификацията може да се извърши и без субстрат в контролирана въздушна среда.

Допълнително се извършват още обеззаразяване с фунгициди и обработка на семената с инсектициди и репеленти.

Преди посева стратифицираните семена се отделят от пясъка чрез пресяване или промиване с вода, което се извършва на сенчесто и заветно място, а дребните семена (офика, бъз и др.) се сеят заедно с пясъка.

Дълбочина на посев, посевни норми и средна маса на 1000 семена

Дървесен или храстов вид	Дълбочина на посева	Гъстота на посева за I качество семена със 100 % чистота		Средна маса на 1000 семена
		брой/м	гр/м	
1	2	3	4	5
Иглолистни:				
Блатен кипарис	1,0 – 2,0	70	7,0	100
Бор алепски	2,0	80	1,8	22,5
Бор бял	0,5 – 1,5	100	0,7	7,0
Бор веймутов	2,0 – 2,5	110	2,5	22,5
Бор морски	2,5	60	3,4	56
Бор пондероски	1,5 – 2,0	90	4,0	44
Бор хималайски	2,0	80	3,8	47,5
Бор черен	1,0 – 2,0	90	1,7	18,2
Дугласка зелена и синя	0,5 – 1,0	200	2,0	10
Ела бяла	1,5 – 2,5	200	9,0	45
Ела гигантска	1,5 – 2,0	130	2,1	16
Ела гръцка	1,5 – 2,0	180	12,6	70
Ела испанска	1,5 – 2,0	180	11,7	65
Ела кавказка	2,0 – 2,5	160	10,4	65
Ела сребриста	2,0	130	5,2	40
Калуцедрус ароматен	0,5	170	4,3	25
Кедър атласки	2,0 – 2,5	100	8,5	85
Кедър ливански	2,0 – 3,0	100	10,0	100
Кедър хималайски	2,5 – 3,5	100	13,0	129
Кипарис аризонски	1,0	140	1,5	10,5
Кипарис обикновен	1,0	140	1,0	7
Лиственица европейска	0,5	200	1,1	5,5
Лиственица сибирска	0,5 – 1,0	150	1,2	8,0
Лиственица японска	0,5	180	0,8	4,0
Лъжекипарис лавзонов	0,5	90	0,2	2,2
Мура бяла	2,0 – 2,5	135	5,5	40,5
Мура черна	1,0 – 2,0	135	2,8	20,5
Секвоя гигантска	0,5	200	1,0	5
Смърч обикновен	0,5 – 1,5	110	0,8	7,0
Смърч сребрист	0,5 – 1,0	120	0,5	4,2

Тис обикновен	1,0	130	8,5	65
Туя гигантска	0,5	130	0,2	1,3
Туя западна	0,5	90	0,1	1,4
Туя източна	1,5 – 2,0	90	1,5	17
Цуга западна	0,5 – 1,0	70	0,1	1,6
Цуга канадска	0,5	70	0,2	2,5
Широколистни:				
Айлант висок	4,0	35	1,0	28
Акация бяла	2,5 – 3,0	35	0,7	20
Бадем	4,0 – 5,0	30	120	4000
Бреза обикновена	на повърхността	100	0,1	0,18
Брекиня	1,5 – 4,0	40	0,8	20
Брястове	0,5	60	0,5	9
Бук обикновен и източен	3,0 – 4,0	70	17,5	250
Габър обикновен	3,0 – 4,0	40	2,4	60
Гледичия гришипна	3,0 – 4,0	40	7,4	185
Джанка	5	35	15,8	450
Дъбове (местни)	5,0 – 8,0	30	90	3000
Дъб червен	5,0 – 6,0	30	120	4000
Дъб чер	6,0 – 8,0	30	150	5000
Елши	0,2 – 0,3	100	0,1	1,2
Златен дъжд	2,0 – 3,0	60	0,9	25
Калина червена и черна	3,0 – 4,0	40	1,3	33
Карагана дървовидна	2,0 – 3,0	60	1,9	33
Каталпа обикновена	1,0 – 2,0	30	0,7	22
Кестен обикновен	5,0 – 8,0	30	195	6500
Киселица	1,5 – 3,0	50	1,3	26
Клен полски	2,0 – 5,0	40	2,6	66
Конски кестен	6 – 8	30	450	15 000
Копривка южна	3,0 – 4,0	35	5,3	150
Круша дива	1,5 – 3,0	40	1,2	30
Липа дребнолистна	1,5 – 3,0	30	1,2	40
Липа едрolistна	3,0 – 4,0	30	3	100
Липа сребролистна	3,0 – 4,0	30	2,7	90
Махалебка	2,5 – 4,0	30	2,9	95
Мекиш	2,0 – 4,0	40	2	50
Мукина	1,5 – 4,0	50	1,6	32

Мъждрян	1,0 – 2,0	40	1,1	27
Орех обикновен	6,0 – 8,0	15	120	8000
Орех черен	6,0 – 8,0	15	187,5	12 500
Офика	0,5 – 1,0	40	0,2	4,2
Платани	0,5	50	0,2	4,5
Скоруша	1,0 – 1,5	40	1,1	26
Софора японска	3,0 – 4,0	335	43,6	130
Череша и вишна	2,5 – 4,0	30	1,8	60
Черница бяла и черна	0,5 – 1,0	30	0,1	1,5
Шестил	2,0 – 4,0	40	5,6	140
Явор обикновен	2,0 – 4,0	35	8,8	250
Явор сребрист	2,0 – 5,0	35	7	200
Явор ясенolistен	2,0 – 5,0	35	1,2	34
Ясен обикновен	3,0 – 5,0	35	2,8	80
Ясен полски	3,0 – 3,5	35	2,8	80
Храстови:				
Аморфа храстова	2,0 – 3,0	70	0,8	11
Бъз червен	0,5 – 1,0	50	0,2	3,1
Глог обикновен	3,0 – 5,0	55	4,7	85
Лески	3,0 – 5,0	35	42	1200
Люляк обикновен	0,5	30	0,2	6,5
Птиче грозде	3,0	70	1,4	20
Смрадлика обикновена	1,0	50	0,6	11
Чашкодрени	1,0 – 2,0	30	1,5	50
Шипка	1,5 – 2,0	90	1,2	13

Забележка. По-малките дълбочини от посочените интервали в колона 2 се възприемат за по-благоприятни условия (по-влажен климат, по-лека почва, пролетен посев, при мулчиране на семенницата) и в планинските разсадници.

Приложение № 7 към чл. 19, ал. 4

Методи за изчисляване гъстотата на посева

1. За изчисляване процента, с който следва да се увеличи оптималната гъстота на посева от приложение № 4, се използва следната формула:

$$K_c = \frac{10\,000 \cdot T_{k1} \cdot M}{Ч \cdot T_k \cdot M_{cp}} - 100,$$

където:

K_c е необходимото увеличение на гъстотата спрямо приложение № 4, в %;

$Ч$ – чистотата на посевния материал, в %;

T_{k1} – изискваната кълняемост за I качество семена по БДС 208-99, в %;

T_k – кълняемостта (жизнеспособността) на семената от партидата, в %;

M_{cp} – средната маса на 1000 семена от вида по приложение № 4, в гр;

M – масата на 1000 семена от партидата, в гр.

2. Когато чистотата на семената не се определя и/или гъстотата е в бр./м, се използва формулата:

$$K_c = \frac{100.(T_{k1} - T_k)}{T_k} .$$

3. Гъстотата на посева може да се определи и като се изхожда от производствените норми за броя на фиданките от даден вид в 1 м по следната формула:

$$\Gamma = \frac{10.O.M}{\text{Ч.Тк.К}},$$

където:

Γ е гъстотата на посева, в гр/м;

O – оптималният брой на пониците на 1 м (брой на едногодишните фиданки по приложение № 6 + 20% резерв за отпад);

K – корекционният коефициент на почвената поникваемост на семената (по-малък от единица, установен експериментално или въз основа на местния опит).

Останалите показатели са както във формулата по т. 1, а производението $T_k.K$ може да се замени с местни данни за почвената поникваемост, в %.

Приложение № 8 към чл. 19, ал. 7

Норми за производство на семенищни фиданки

Дървесен вид	Производство от 1 кг първокачествени семена, хиляди броя		Производство от 1 м редов посев, броя	
	1-годишни	2-годишни	1-годишни	2-годишни
1	2	3	4	5
Иглолистни:				
Блатен кипарис	8		25 – 30	20 – 25
Бор алепски	32 – 40		60 – 70	45
Бор бял	70 – 90	65	70 – 90	65
Бор веймутов	12	11	60 – 80	60
Бор морски	30 – 40	25	40 – 50	35 – 40
Бор пондероски	10 – 11	8	70 – 80	60
Бор хималайски	10 – 13	8	55 – 70	45
Бор черен	30 – 40	27	60 – 80	55
Дугласка зелена	30 – 40	25	60 – 80	50

Дугласка синя	40	30	60 – 80	60
Ела бяла	5	4	70 – 80	60
Ела гигантска	17 – 18	16 – 17	60 – 70	55
Ела гръцка	5,6		60 – 70	55
Ела испанска	5,4		60 – 70	55
Ела кавказка	7	6	60 – 70	55
Ела сребриста	13		60 – 70	55
Калоцедрус ароматен	20 – 24		50 – 60	60
Кедър атласки	3 – 4	2,7	60 – 70	45 – 55
Кедър ливански	5,5		60 – 70	45 – 50
Кедър хималайски	2 – 2,3	1,7	60 – 70	45 – 50
Кипарис аризонски	24		60 – 70	60
Кипарис обикновен	35		60 – 70	60
Лиственица европейска	15	12,5	60 – 90	50
Лиственица сибирска	23,3	16,6	60 – 90	50
Лиственица японска	15	13	60 – 80	50
Лъжекипарис лавзонов	225		60 – 70	60
Мура бяла	14 – 16	12	60 – 80	60
Мура черна	20 – 25	18 – 20	70 – 80	60
Секвоя гигантска	10 – 50		60 – 70	60
Смърч обикновен	80 – 100	70	80 – 100	70
Смърч сребрист	80 – 100	70	80 – 100	70
Туя гигантска	120 – 400		60 – 70	50
Туя западна	396 – 440		60 – 70	60
Туя източна	47 – 51		60 – 70	60
Цуга западна	150 – 180		45 – 55	35
Цуга канадска	264		45 – 55	35
Широколистни:				
Айлант висок	32,4		30	–
Акация бяла	10 – 30		25 – 30	–
Бадем	0,18	0,146	25	22
Бреза обикновена	10 – 13	7,1	35 – 45	25
Брекия	30,6		30 – 40	
Бряст дребнолистен	12 – 18	12 – 17	25 – 35	20
Бряст планински	15	13	35	25
Бряст полски	6 – 9	5 – 8	25 – 35	20
Бук обикновен и източен	0,8	0,5	40 – 60	40
Габър обикновен	153		30	25
Гледичия тришипна	4,4		30 – 40	–
Джанка	2,2		30	25
Дъбове (местни)	0,17	0,17	20 – 25	20
Дъб червен	0,17	0,17	20 – 25	20
Елши	10 – 11	9,5 – 10,5	50 – 60	18
Златен дъжд	31,5		40 – 50	
Калина червена и черна	23,4 – 26,1		30 – 35	30

Карагана дървовидна	40		40 – 50	35
Каталпа обикновена	25		20	15
Кестен обикновен	0,2 – 0,25	0,18	20 – 25	18
Киселица	12 – 16	12 – 16	30 – 40	30
Клен полски	3,12 – 3,7	3 – 3,5	25 – 30	20
Конски кестен	0,08		20 – 25	20
Копривка южна	65,6		30	25
Круша дива	15 – 20	15	35	25
Липа дребнолистна	2,5 – 3,1	2 – 2,5	20 – 25	18
Липа едрolistна	2,8 – 3,6	2,3 – 3,1	20 – 25	18
Липа сребролистна	2 – 2,5	1,8	20 – 25	18
Махalebка	10,1		25	20
Мекиш	16,9		25 – 30	25
Мукина	43,2		30 – 40	
Мъждрян	26,4		25 – 35	25
Орех обикновен и черен	0,06 – 0,07		10 – 12	10
Офика	15 – 17,5	14 – 16	30 – 35	25
Платани	8,3 – 10	7 – 9	25 – 30	20
Скоруша	33,3		30 – 35	25
Софора японска	6,9		30	25
Череша и вишна	2,5		25	20
Черници	100 – 125	80 – 100	20 – 25	18
Явор обикновен и шестил	3 – 3,7		25 – 30	20
Явор сребрист	5,2		25 – 30	20
Явор ясенolistен	18,7		25 – 30	20
Ясени	4,2 – 5,7	4 – 5	25 – 30	22
Храстови:				
Аморфа храстова	80,1		40 – 60	
Бъз червен	290,7		40 – 45	
Глог обикновен	11,3		40 – 45	
Лески	0,55 – 0,67	0,5 – 0,6	25 – 30	20
Люляк обикновен	16,7	16	25	22
Птиче грозде	43,2		50 – 60	45
Смрадлика обикновена	20 – 22,5	20 – 22	40 – 45	40
Чашкодрени	3,1	3	25	20
Шипка	10	8	60 – 80	50

Приложение № 9 към чл. 26, ал. 1

Списък на култиварите от тополи и сортовете на върби и обикновен орех и цвета на маркировката на резниците и фиданките

№	Клон или сорт	Цвят
1	2	3
Тополи:		

P. x euramericana:		
1.	P. I-214	Червен
2.	P. I-45-51	Бял
3.	P. I-39/61	Жълт – жълт
4.	P. Triplo (I-37/61)	Бял – зелен
5.	P. BL Constanzo	Син – жълт
6.	P. MC	Червен – червен
7.	P. Agate F (OP 223)	Син – син
8.	P. CB-7	Син – червен
9.	P. San martino (I-72/58)	Бял – черен
10.	P. OP-229	Зелен – бял – син
11.	P. Luiza avanzo (Georgione)	Зелен – кафяв – син
Група Robusta:		
12.	P. Vernirubens	Зелен
13.	P. Bachelieri	Син
14.	P. R-16 Hirsova	Черен – червен
P. deltoides:		
15.	P. Lux (I-69-55)	Кафяв – кафяв
16.	P. Onda (I-72/51)	Кафяв – бял – кафяв
17.	P. A-194	Син – бял – бял
18.	P. Cl. 55/65	Бял – зелен – бял
Хибриди на P. balsamifera:		
19.	P. Androscoggin	Червен – зелен
20.	P. simonii	Зелен – зелен – син
21.	P. Barn	Син – черен
22.	P. Donk	Червен – син
23.	P. Rap	Син – син – бял
24.	P. Beaupre (Unal 8, S 910-2)	Бял – кафяв – син
25.	P. Raspalje	Жълт – жълт – син
26.	P. Boelare	Червен – червен – бял
27.	P. Hunnegem	Син – син – червен
28.	P. Unal (Unal 7, S 910-1)	Бял – зелен – червен
29.	P. Meggylevelu	Черен – бял – син
30.	P. Rotchester	Червен – бял
31.	P. hibrid 194	Син – син
P. Canescens:		
32.	P. cv. 127/V	Бял
33.	P. cv. 25/VI	Кафяв
34.	P. cv. Bg. II-38	Зелен
35.	P. cv. Bg. II-39	Червен – жълт
36.	P. cv. 27/V	Бял
37.	P. cv. 25/VI	Кафяв
38.	P. cv. BgII-38	Зелен
39.	P. cv. Bg.II-39	Червен – жълт
P. tremula x P. tremuloides:		

40.	P. cv. XIX/8	Зелен – бял
41.	P. cv. XII/7	Зелен – син
42.	P. cv. XXVI/9	Зелен – кафяв
43.	P. cv. XXVII/9	Зелен – жълт
44.	P. cv. XVIII/8	Син – бял
P. tremula:		
45.	P. cv. Bg R1	Син – кафяв
46.	P. cv. Bg R2	Син – жълт
Върби: Salix alba		
47.	S. cl. Bg. 2/64	Син
48.	S. cl. I-4/59	Бял
49.	S. cl. R-202	Зелен
50.	S. cl. R-204	Червен
51.	S. cl. Si.2/61	Жълт
52.	S. cl. V-160	Черен
Обикновен орех – сортове		
53.	Джиново	Бял
54.	Дряново	Жълт
55.	Извор – 10	Червен – бял
56.	Кукленски	Зелен – бял
57.	Кърджали	Червен – син
58.	Перущенски	Кафяв
59.	Пловдивски	Зелен
60.	Преславски	Син – бял
61.	Силистренски	Червен
62.	Сливенски	Зелен – син
63.	Търговище	Кафяв – бял
64.	Шейново	Син

Забележка. Използват се органични оцветители. Нарязаните резници се оцветяват, като се спазва следното правило: когато цветът е един, оцветява се горната част на резниците, когато са повече – първият се нанася върху горната част, вторият – в основата, а третият – в средата на резника.

Приложение № 10 към чл. 26, ал. 3

Кодови обозначения за типа на фиданките според начина и срока на производство

Код	Възраст и тип на фиданките
1/0	1-годишни семенищни
2/0	2-годишни семенищни
3/0	3-годишни семенищни
1/1	2-годишни, пикирани след I година
1/2	3-годишни, пикирани след I година
2/1	3-годишни, пикирани след II година

1/3	4-годишни, пикирани след I година
2/2	4-годишни, пикирани след II година
3/1	4-годишни, пикирани след III година
1/2/ 3	6-годишни, пикирани след I година в I школа и след III година във II школа
1x1	1-годишни, пикирани на зелено като поници
2x1	2-годишни, пикирани на зелено като поници
0/1/ 0	1-годишни от вкоренени зелени резници
0/1x 0	1-годишни, пикирани от вкоренени зелени резници
0/2/ 0	2-годишни от вкоренени зелени резници
0/1/ 1	2-годишни, пикирани след I година от вкоренени зелени резници
0/1/ 2	3-годишни, пикирани след I година от вкоренени зелени резници
0/2/ 1	3-годишни, пикирани след II година от вкоренени зелени резници
0/1/ 3	4-годишни, пикирани след I година от вкоренени зелени резници
0/2/ 2	4-годишни, пикирани след II година от вкоренени зелени резници
0/1	1-годишни от вкоренени зрели резници
0/2	2-годишни от вкоренени зрели резници
0/2/ 1	2-годишни от вкоренени зрели резници, с подрязване на пънче след I година (2-годишен корен и 1-годишно стъбло)
2/1	2-годишни подрязани на пънче след I година (2-годишен корен и 1-годишно стъбло)
X/1/ 0	1-годишни присадки
X/2/ 0	2-годишни присадки
X/1/ 1	2-годишни присадки, пикирани след I година
-1/0	1-годишни вегетативни от коренови резници, издънки, отводки или др.
-1/1	2-годишни вегетативни, пикирани след I година от коренови резници, издънки или др.

Забележки:

1. При код с „ – “ допълнително се посочва в края начинът на размножаване чрез следните съкращения: КР – с коренови резници, О – с отводки, КИ – с коренови издънки, РХ – с разделяне на храсти, INV – по метода „in vitro“ (примери: – 1/0 КР; – 1/1 О).

2. За школувани декоративни фиданки след кода се посочва височината на фиданките като интервали в сантиметри с точност, както следва: до 30 см – през

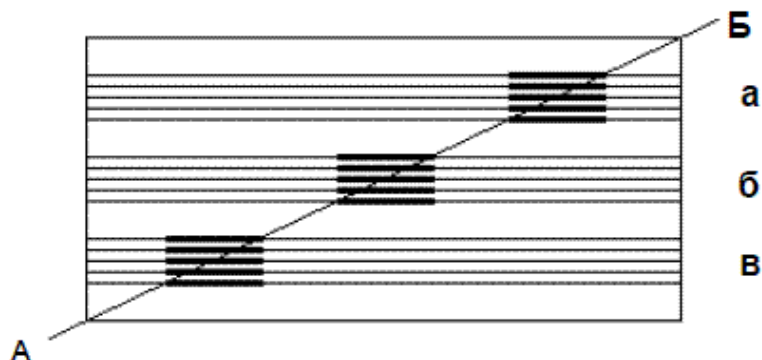
5 см, над 30 до 100 см – през 10 см, над 100 до 300 см – през 25 см, над 300 до 600 см – през 50 см, и над 600 см – през 100 см (примери: 1/0 10 – 15; 1/1 15 – 30; 2/0 30 – 50; 0/1 80 – 100; 0/1 100 – 125; 3/8 450 – 600).

3. За фиданки в контейнер след кода се отбелязва „С“ и се добавя число, показващо размера на контейнера по един от следните начини: с число до две цифри – за диаметъра или страната на квадрата в горния край на контейнера, в см; с число с повече от две цифри – за обема на контейнера в cm^3 (примери: 1/1 С 10; 0/1/1 С 400; 1/2/3 С 5000).

4. Кодовете в таблицата представят принципите, по които може да се обозначават и фиданки с по-продължителен срок на отглеждане.

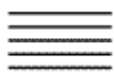
Приложение № 11 към чл. 32, ал. 1

Схема за метода на пробни отрязъци при инвентаризация на семенища, школи и вкоренилища



а, б, в – ленти

АБ – диагонално опъната връв



– редове



– пробни отрязъци

Приложение № 12 към чл. 35, ал. 3

ДГС/ДЛС/СТЗ _____

Държавен горски разсадник _____

Отдел, подотдел на разсадника _____

ПРЕБРОИТЕЛНА ВЕДОМОСТ № _____

за инвентаризация на лехови, редови и лентови посеви с надлъжни редове, извършена на _____ 20__ г.

1. Вид (дървесен, храстов) _____, възраст _____ г. (мес.), посевен способ _____ (лехов, редов, лентов), схема на посева _____.
2. Дата на посева _____, дата на поникване _____.
3. Размери на участъка: дължина _____ м, широчина _____ м, площ _____ дка, брой на редиците _____, обща дължина на редиците _____ м.
4. Дължина на пробния отрязък _____ м.

№	Брой на	№	Брой на	№	Брой на	№	Брой на
---	---------	---	---------	---	---------	---	---------

на отрязъка	фиданките в пробния отрязък		на отрязъка	фиданките в пробния отрязък		на отрязъка	фиданките в пробния отрязък		на отрязъка	фиданките в пробния отрязък	
	общо	годни за залесяване		общо	годни за залесяване		общо	годни за залесяване		общо	годни за залесяване
1	2	3	4	5	6	7	8	9	10	11	12

5. Среден брой фиданки на м _____ бр., в т. ч. годни за залесяване _____ бр.

6. Общо количество на фиданките върху цялата площ _____ хил. бр., в т. ч. годни за залесяване _____ хил. бр.

7. Заключение на комисията (по състоянието на семенещата с указания за годността на фиданките за залесяване, необходимост от доотглеждане през следващата година, препоръки за отгледни мерки и т. н.):

КОМИСИЯ:

1. _____
2. _____
3. _____

Приложение № 13 към чл. 35, ал. 3

ДГС/ДЛС/СТЗ _____

Държавен горски разсадник _____

Отдел, подотдел на разсадника _____

ПРЕБРОИТЕЛНА ВЕДОМОСТ № _____

за инвентаризация на пикирани (школувани), вегетативни, контейнерни и облагородени фиданки, извършена на _____ 20__ г.

1. Вид (клон, сорт и др.) _____, тип на фиданките (по прил. 5)

.....

2. Възраст на фиданките (словом)..... (години, месеци).

3. Дата на пикиране (вкореняване, зареждане на контейнерите) и облагородяване

№ на реда	Брой на наличните фиданки в реда		№ на реда	Брой на наличните фиданки в реда		№ на реда	Брой на наличните фиданки в реда		№ на реда	Брой на наличните фиданки в реда	
	общо	в т.ч. годни		общо	в т.ч. годни		общо	в т.ч. годни		общо	в т.ч. годни
1	2	3	4	5	6	7	8	9	10	11	12

4. Пикирани (школувани) фиданки (залесяване, декоративни цели, облагородяване):

- а) пикирани фиданки бр.
- б) налични фиданки бр.
- в) прихващане %.
- г) средна височина на фиданките м.

5. Вегетативни фиданки (залесяване, декоративни цели):

- а) заложен резници за вкореняване бр.
- б) налични фиданки бр.
- в) прихващане %.
- г) средна височина на фиданките м.

6. Контейнерни фиданки (залесяване, коледни елхи, декоративни цели, облагородяване):

- а) заредени контейнери бр.
- б) налични фиданки бр.
- в) прихващане %.
- г) средна височина на фиданките м.

7. Облагородени фиданки (залесяване, декоративни цели, овощарство):

- а) облагородени фиданки бр.
- б) налични фиданки бр.
- в) прихващане %.
- г) средна височина на фиданките м.

8. Заключение на комисията:

КОМИСИЯ:

- 1. _____
- 2. _____
- 3. _____

Забележки:

- 1) Във ведомостта се отразяват само вегетативните фиданки, които не са от р. Populus и р. Salix.
- 2) Данните в подточки а) и в) се попълват само за новото производство на фиданки.

Приложение № 14 към чл. 35, ал. 3

ДГС/ДЛС/СТЗ _____

Държавен горски разсадник _____

Отдел, подотдел на разсадника _____

ПРЕБРОИТЕЛНА ВЕДОМОСТ № _____
за инвентаризация на вкоренени резници от тополи и върби,
извършена на _____ 20__ г.

- 1. Тополов (върбов) култивар (сорт, клон)
- 2. Дата на вкореняването Г.
- 3. Разположение на вкоренените резници във вкоренилището:
 - а) редове във вкоренилището бр.;
 - б) разстояние между редовете м;
 - в) разстояние между резниците в редовете м.
- 4. Размер на участъка: дължина м, широчина м, площ

..... дка.

5. Посадни места: в 1 дка бр.; на цялата площ бр.

№ на реда	Брой на фиданките в реда				№ на реда	Брой на фиданките в реда				№ на реда	Брой на фиданките в реда			
	общо	в т.ч. годни	от тях:			общо	в т.ч. годни	от тях:			общо	в т.ч. годни	от тях:	
			2,0 – 3,0 м	над 3 м				2,0 – 3,0 м	над 3 м				2,0 – 3,0 м	над 3 м
1	2	3	4	5	6	7	8	9	10	11	12	13	14	15
1					3					5				
2					4					6				

6. Общо количество на вкоренените резници _____ бр.

7. Налични фиданки _____ бр.

8. Прихващане _____ %.

КОМИСИЯ:

1. _____
2. _____
3. _____

Забележка. Графи 4, 5, 9, 10, 14 и 15 се попълват само за фиданките от р. Populus.

Приложение № 15 към чл. 35, ал. 3

ДП _____
ДГС/ДЛС/СТЗ _____
Държавен горски разсадник _____

ОБОБЩИТЕЛЕН ПРОТОКОЛ № _____

от _____ 20__ г.

за инвентаризация на посевите в държавните горски разсадници

Подписаните (*име, длъжност*)

извършихме инвентаризация на наличните семенища, при което установихме следното:

№ по ред	Вид на фиданките	Засет и семена		Инвентари зирани фиданки		В това число:	
		м	кг	бр./м	хил.	годни за	остават за

					бр.	залесяване, хил. бр.	доотглеждане, хил. бр.
1	2	3	4	5	6	7	8
В СЕМЕНИЩА НА ОТКРИТО							
I.	Едногодишни						
	Иглолистни						
						
	Широколистни						
						
	Храсти						
						
	Всичко:						
II.	Двегодишни						
						
	Общо семенищни:						
В ОРАНЖЕРИИ И ПАРНИЦИ							
						
	Всичко:						
						
	Общо:						
РЕКАПИТУЛАЦИЯ:							
	Иглолистни	x	x				
I.	Едногодишни	x	x				
	x	x				
	Широколистни	x	x				
I.	Едногодишни	x	x				
	x	x				
	Храсти	x	x				
I.	Едногодишни	x	x				
	x	x				
	ОБЩО:	x	x				

КОМИСИЯ:

Забележки: 1) Данните от инвентаризацията се попълват в следния ред:

I. Едногодишни (иглолистни, широколистни, храсти).

II. Двегодишни (иглолистни, широколистни, храсти) и т.н.

2) В графа 2 се нанасят по азбучен ред пълните български наименования на видовете.

3) В графа 4 се нанасят само данните за едногодишните семенища.

4) При свободен посев в графи 3 и 5 вместо за м се нанасят данни за м², което се отбелязва.

5) В края на протокола се прави рекапитулация общо по възрасти и в т.ч. отделно за иглолистни, широколистни и храсти.

ДП _____
 ДГС/ДЛС/СТЗ _____
 Държавен горски разсадник _____

ОБОБЩИТЕЛЕН ПРОТОКОЛ № ____
от _____ 20__ г.

**за инвентаризация на пикирани (школувани), вегетативни, контейнерни
 и облагородени фиданки**

Подписаните (име, длъжност) _____

извършихме инвентаризация на наличните пикирани (школувани), вегетативни,
 контейнерни и облагородени фиданки, при което установихме следното:

№ по ред	Дървесен вид	Възраст и тип на фиданките	Брой фиданки (контейнери)	Налични фиданки			
				всичко бр.	в т. ч. годни за залесяване, бр.	пре-расли, бр.	средна височина, м
1	2	3	4	5	6	7	8
I. ПИКИРАНИ (ШКОЛУВАНИ) ФИДАНКИ ЗА ЗАЛЕСЯВАНЕ							
	Иглолистни						
						
	Широколистни						
						
	Храсти						
						
	Всичко:						
II. ВЕГЕТАТИВНИ ФИДАНКИ ЗА ЗАЛЕСЯВАНЕ							
						
	Всичко:						
III. КОНТЕЙНЕРНИ ФИДАНКИ ЗА ЗАЛЕСЯВАНЕ							
						
	Всичко:						
IV. ПИКИРАНИ (ШКОЛУВАНИ) ФИДАНКИ ЗА ДЕКОРАТИВНИ ЦЕЛИ							
						
	Всичко:						
V. ВЕГЕТАТИВНИ ФИДАНКИ ЗА ДЕКОРАТИВНИ ЦЕЛИ							
						
	Всичко:						
VI. КОНТЕЙНЕРНИ ФИДАНКИ ЗА ДЕКОРАТИВНИ ЦЕЛИ							
						

Всичко:						
VII. ПИКИРАНИ (ШКОЛУВАНИ) ФИДАНКИ ЗА ОБЛАГОРОДЯВАНЕ ЗА ДЕКОРАТИВНИ ЦЕЛИ						
.....						
Всичко:						
VIII. ПИКИРАНИ (ШКОЛУВАНИ) ФИДАНКИ ЗА ОБЛАГОРОДЯВАНЕ ЗА ОВОЦАРСТВОТО						
.....						
Всичко:						
IX. КОЛЕДНИ ЕЛХИ						
.....						
Всичко:						
X. КОНТЕЙНЕРНИ ФИДАНКИ ЗА КОЛЕДНИ ЕЛХИ						
.....						
Всичко:						
XI. ОБЛАГОРОДЕНИ ФИДАНКИ ЗА ЗАЛЕСЯВАНЕ						
.....						
Всичко:						
XII. ОБЛАГОРОДЕНИ ФИДАНКИ ЗА ДЕКОРАТИВНИ ЦЕЛИ						
.....						
Всичко:						
XIII. ОБЛАГОРОДЕНИ ФИДАНКИ ЗА ОВОЦАРСТВОТО						
.....						
Всичко:						
РЕКАПИТУЛАЦИЯ:						
Иглолистни	x					x
Широколистни	x					x
Храсти	x					x
ОБЩО:	x					x

КОМИСИЯ:

1. _____
2. _____
3. _____

Забележки:

- 1) Данните от инвентаризацията се попълват в реда, посочен в рекапитулацията.
- 2) В колона 2 се нанасят по азбучен ред пълните български наименования на видовете.
- 3) В колона 3 се посочват кодовите обозначения за типа на фиданките съгласно приложение № 7.
- 4) В колона 4 се посочва броят на първоначално засадени и облагородени фиданки или заредени контейнери.
- 5) В протокола се отразяват само вегетативните фиданки, които не са от р. Populus и р. Salix.

Приложение № 17 към чл. 35, ал. 3

ДП _____
ДГС/ДЛС/СТЗ _____
Държавен горски разсадник _____

ОБОБЩИТЕЛЕН ПРОТОКОЛ № _____
от _____ 20__ г.
за инвентаризация на топови и върбови фиданки

Подписаните (име, длъжност) _____

извършихме инвентаризация на наличните топови, върбови фиданки, при което установихме следното:

Вид, сорт, култиватор или клон	Дата на вкореняване	Вкоренен и резници, бр.	Налични фиданки, бр.	Прихващане, %	Разпределение на броя на фиданките по класове (типове)		
					до 2 м	2,0 – 3,0 м	над 3 м
I. Едногодишни:							
Всичко:							
II. Двегодишни:							
Всичко:							
ОБЩО I + II							

КОМИСИЯ:

1. _____
2. _____
3. _____

Приложение № 18 към чл. 35, ал. 3

ДП _____
ДГС/ДЛС/СТЗ _____
Държавен горски разсадник _____

ОБОБЩИТЕЛЕН ПРОТОКОЛ № _____
от _____ 20__ г.
за инвентаризация на непоникналите и частично поникналите семенща по състоянието им към септември 20__ г.

Подписаните (име, длъжност) _____
 извършихме инвентаризиране на непоникналите и частично поникналите
 семенища, при което установихме следното:

№ по ред	Видове	Площ, дка	Дата на посев	Здрави семена, бр.	Фиданки, бр.	Фиданки и здрави семена към възприетите посевни норми, %	Причини за непоникване и загиване на семената, препоръчителни мероприятия
1	2	3	4	5	6	7	8

Непоникнали („мъртви“) семенища: _____, общо _____.
 Загинали семенища: _____, общо _____.

КОМИСИЯ:

1. _____
2. _____
3. _____

Приложение № 19 към чл. 35, ал. 3

ДГС/ДЛС/СТЗ _____
 Държавен горски разсадник _____
 Отдел, подотдел на разсадника _____

ОБОБЩИТЕЛЕН ПРОТОКОЛ № _____
 от _____ 20__ г.

за изваждането на фиданки след инвентаризирането към 1 септември 20__ г. и за зимното съхраняване на семенищни, пикирани (школувани), вегетативни и облагородени фиданки

Подписаните (име, длъжност)

_____ инвентаризирахме извадените фиданки към _____ 20__ г. и установихме следното:

№ по ред	Дървесен вид (култивар, сорт и др.)	Вид на фиданките	Възраст на фиданките, г.	Площ дка	Извадени фиданки, хил. бр.		Остават за съхраняване годни фиданки, хил. бр.	Забележка
					общо	в т. ч. годни за залесяване		
1	2	3	4	5	6	7	8	9

Бележки на комисията:

КОМИСИЯ:

1. _____
2. _____
3. _____

Приложение № 20 към чл. 35, ал. 3

ДП _____
 ДГС/ДЛС/СТЗ _____

ОБОБЩИТЕЛЕН ПРОТОКОЛ № _____
от _____ 20__ г.
за инвентаризираните разсадникови площи към _____ 20__ г.

Подписаните (име, длъжност) _____
 извършихме инвентаризация на наличните разсадникови площи, при което установихме следното:

№	ДГ С (ДЛ С) (СТ З) разсад ник	Държ авен горск и разсад ник	Н. в. поч ва	Ви д пло щ	Об ща пло щ	В това число:														
						сем е- ни ща	шко ли за зал ес.	деко ра- тивн и	шко ли за елх и	вко ре- нил и- ща	площа дки за конт.	мат оч- ниц и	уг а- ри	ора н- жер ии	семе пр. град ини	опи т- ни кул ту- ри	ден- драри уми	селс к. пло щи	заст р. пло щи	дру ги
1	2	3	4	5	6	7	8	9	10	11	12	13	14	15	16	17	18	19	20	21
Всичко:																				

КОМИСИЯ:

1. _____
2. _____
3. _____
4. _____

Забележка: Данните се представят поотделно за всеки разсадник в района на ДГС/ДЛС/СТЗ.

ОРИЕНТИРОВЪЧЕН БАЛАНС
на необходимите фиданки за залесяване и попълване
през вегетационната 20__/20__ година
в ДГС/ДЛС

№ по ред	Дървесен вид	Произведени годни за залесяване фиданки, хил. бр.	Необходими фиданки, хил. бр.	Недостигащи фиданки, хил. бр.	Излишни фиданки, хил. бр.
I. СЕМЕНИЩНИ ФИДАНКИ					
	Иглолистни				
				
	Широколистни				
				
	Храсти				
				
	Всичко:				
II. ПИКИРАНИ (ШКОЛУВАНИ) ФИДАНКИ					
				
	Всичко:				
III. ВЕГЕТАТИВНИ ФИДАНКИ					
				
	Всичко:				
IV. КОНТЕЙНЕРНИ ФИДАНКИ					
				
	Всичко:				
V. ОБЛАГОРОДЕНИ ФИДАНКИ					
				
	Всичко:				
	ОБЩО:				

Изготвил,

(.....)

Директор:
 (Изп. директор)

(.....)

ДП _____
 ДГС/ДЛС/СТЗ _____
 Държавен горски разсадник _____

СПРАВКА

за броя на заетите щатни работници, наличието и състоянието на имуществото по горски разсадници

- I. Общ брой на заетите средногодишно щатни работници:
 – по годишен разчет –
 – по отчет към 31 август (за календарната година) –
- II. Наличие и състояние на имуществото в горския разсадник:

№ по ред	Опис на имуществото	Състояние – бройки		
		добро	задоволително	лошо

Забележка. Раздел I се попълва от СТЗ.

В опис се посочват сгради, огради, машини, прикачен инвентар и др.

Изготвил:
 (.....)

Директор:
 (.....)

Приложение № 23 към чл. 35, ал. 3

СПРАВКА

за движението на произведените фиданки в горски разсадник през г.

№ по ред	Дървесни видове по възраст	Инвентаризиран и фиданки (хил. бр.)	Изразходван и фиданки (хил. бр.)	В т.ч.				Получен и средства от продажба, лв.
				за собствен и нужди (хил. бр.)	продаден и (хил. бр.)	предоставен и (хил. бр.)	бракуван и (хил. бр.)	
1	2	3	4	5	6	7	8	9
I. СЕМЕНИЩНИ ФИДАНКИ								
II. ПИКИРАНИ ФИДАНКИ								
III. КОНТЕЙНЕРНИ ФИДАНКИ								
IV. ОВОЩНИ ФИДАНКИ								
	ВСИЧКО:							

Изготвил:
 (име, длъжност, подпис)

Директор:
 (име, подпис)

I. ЧАСТ А
КОНСТАТИВЕН ПРОТОКОЛ

№/..... г.

за извършена контролна проверка на достоверността на проведената инвентаризация на посевите в горски разсадник – държавна собственост
Комисия, назначена със Заповед № от директора на
..... Държавно предприятие (изпълнителния директор на ИАГ), извърши проверка на проведената есенна инвентаризация на държавен горски разсадник към ДГС/ДЛС/СТЗ
.....

Отделът (подотделът, кварталът) на разсадника е със следните характеристики по инвентаризацията:

1. Дървесен (храстов) вид; възраст г.; вид посев (лехов, редов, лентов); схема на посева
2. Размери на участъка: дължина м.; широчина м.; площ дка; брой на редиците; обща дължина на редиците м.
3. Среден брой фиданки на 1 м бр., в т.ч. годни за залесяване бр.

Резултати от контролната проверка

№ на отрязъка	Брой на фиданките в пробния отрязък			
	по инвентаризация	установено при контролната проверка	разлика +/-	процент на разликата
1	2	3	4	5
Всичко:				

При проверката се установи: ср. брой фиданки на 1 м бр., в т.ч. годни за залесяване бр.; общо количество на фиданките върху цялата площ хил. бр., в т.ч. годни за залесяване хил. бр.

Забележки, препоръки и заключение на комисията:

.....
.....
.....
.....

Комисия: 1. –
 председател
 2. – член
 3. – член
 4. – член

Присъствали: 1.
 2.
 3.

II. ЧАСТ Б

КОНСТАТИВЕН ПРОТОКОЛ

№/..... Г.

за извършена контролна проверка на достоверността на проведената инвентаризация на пикирани (школувани), вегетативни, контейнерни и облагородени фиданки в горски разсадник – държавна собственост

Комисия, назначена със Заповед № от директора на Държавно предприятие (изпълнителния директор на ИАГ), извърши проверка на проведената есенна инвентаризация на държавен горски разсадник към ДГС/ДЛС/СТЗ

Отделът (подотделът, кварталът) на разсадника е със следните характеристики по инвентаризация:

1. Дървесен (храстов, култивар, сорт) вид; тип на фиданките (по приложение № 10); възраст на фиданките..... Г.
2. Размери на участъка: дължина м; широчина м; площ дка; брой на редовете (контейнерите)
3. Общ брой на наличните фиданки ; средна височина м.

Резултати от контролната проверка

№ на реда (броя на контейнерите)	Брой на наличните фиданки в реда (контейнерите)			
	по инвентаризация	установено при контролната проверка	разлика +/-	процент на разликата
1	2	3	4	5
Всичко:				

При проверката се установи: среден брой фиданки в редовете бр., средна височина на фиданкитем.

Общо брой на наличните фиданки върху цялата площ (контейнерите)..... бр.

Забележки, препоръки и заключение на комисията:

.....
.....
.....

Комисия: 1. – председател
2. – член
3. – член
4. – член

Присъствали: 1.
2.
3.

III. ЧАСТ В КОНСТАТИВЕН ПРОТОКОЛ

№/..... Г.
**за извършена контролна проверка на достоверността на проведената
инвентаризация
на вкоренилища от тополи и върби в горски разсадник – държавна
собственост**

Комисия, назначена със Заповед № от директора на
..... Държавно предприятие (изпълнителния директор на
ИАГ), извърши проверка на проведената есенна инвентаризация на държавен
горски разсадник към ДГС/ДЛС/СТЗ
.....

Отделът (подотделът, кварталът) на разсадника е със следните характеристики по
инвентаризацията:

1. Тополов (върбов) култивар, клон сорт); тип на фиданките
(по приложение № 10); възраст на фиданките
2. Размери на участъка: дължина м; широчина м; площ
..... дка; брой на редовете
3. Общ брой на наличните фиданки в площта бр., височина на
фиданките: до 2 м бр.; от 2,0 до 3,0 м..... бр.; над 3 м
..... бр.

Резултати от контролната проверка

№ на реда	Брой на наличните фиданки в реда			
	по инвентаризация	установено при контролната проверка	разлика +/-	процент на разликата
1	2	3	4	5
Всичко				

При проверката се установи: брой на редовете бр.; ср. брой
фиданки в редовете..... бр., височина на фиданките: до 2 м бр.;
от 2,0 до 3,0 м..... бр.; над 3,0 м бр.; общ брой на наличните
фиданки върху цялата площ бр.

Забележки, препоръки и заключение на комисията:

.....
.....
.....

- Комисия: 1. – председател
2. – член
3. – член
4. – член

- Присъствали: 1.
2.
3.