



КОРМИСОШ

МИНИСТЕРСТВО НА ЗЕМЕДЕЛИЕТО
ЮЖНОЦЕНТРАЛНО ДЪРЖАВНО ПРЕДПРИЯТИЕ – ГР. СМОЛЯН
ДЪРЖАВНО ЛОВНО СТОПАНСТВО - КОРМИСОШ

гр. Лъки, ул. „Хайдушки поляни“ № 14, п.к. 4241, тел. 03052/2196, факс 03052/2073
www.dlskormisosh.ucdp-smolian.com. e-mail: dlskormisosh@ucdp-smolian.com

**ДОКЛАД ЗА РЕЗУЛТАТИТЕ ОТ ПРОВЕДЕНИЯ МОНИТОРИНГ НА ТЕРИТОРИЯТА
НА ТП ДЛС „КОРМИСОШ“ ПРЕЗ 2022 Г.**

I. Финансов план на стопанството

Във Финансовия план /ФП/ за 2022 г. на ТП ДЛС „Кормисош“ са заложили за изпълнение следните дейности:

- Ползване на дървесина - през 2022 г. са планирани за ползване 18 171 м³ лежача маса в т.ч. 17 031 м³ лежача маса – промишлен дърводобив и 1 140 м³ лежача маса– местно население.
- Реализацията на дървесина спрямо заложения разчет за годината е в размер на 14 302 м³ (79%) лежача маса в т.ч. 13 748 м³ (81%) лежача маса – промишлен дърводобив и 554 м³ (49%) лежача маса– местно население. Ползването е осъществено върху площ от 166,21 ха (по ГСП 304,4 ха), в т.ч. възобновителни сечи – 76,00 ха (по ГСП 127,7 ха), отгледни сечи – 50,10 ха (по ГСП 160,7 ха), санитарни - 0,42 ха, (няма предвидени по ГСП), принудителни сечи – 35,22 ха (по ГСП 144,8 ха.), други (технически) сечи – 4,47 ха (по ГСП 16,0 ха.).

Лесокултурни дейности:

- отглеждане на млади насаждения без материален добив - извършено е отглеждане на млади насаждения без материален добив на площ от 11,00 дка в отдели 277-е, 277-ж, 274-в и 251-о.

- маркиране на лесосечен фонд 2023 - по ГСП 2016 г. 17 908 м³, реално са маркирани 21 721 м³ ст.м. (121%). Разликата в реално маркираната маса спрямо заложената по ГСП се дължи на това, че е извършено допълнително маркиране на насаждения по одобрени от РДГ- Пловдив, план-извлечения за промяна вида на сечта в отдели/подотдели засегнати от големия горски пожар в м. Кълвачевица през 2021 г.

Ловностопански дейности:

- подхранване на дивеча – извършено е подхранване на дивеча с концентриран фураж - 417 т. царевича, груб фураж – 54 т. и 1 400 бр. люцерново сено – бали, сочен фураж - 204 т. ябълки, 4 т. круши, 1 т. моркови и зеле 2,5 т. гранула за подхранване на дивеча в БИСД - 32 т., каменна сол - 2 т.

II. Социални споразумения

В ТП ДЛС „Кормисош“ е сформирана синдикална секция към КНСБ.

На 21.01.2021 г. е сключен Браншови колективен трудов договор на работещите в отрасъл "Горско стопанство - стопанисване" през 2021-2022 г. Договора е подписан от директорите на шестте държавни горски предприятия и синдикалната организация КНСБ.

Допълнителен колективен трудов договор между синдикалната секция на КНСБ и Директора на ТП ДЛС „Кормисош“ не е подписан. Подписването на такъв договор

става по инициатива на синдикалната организация. Синдикалната организация не е заявила желание пред ръководството на ТП ДЛС „Кормисош“ за водене на преговори за подписване на колективен трудов договор.

През 2022 г. няма постъпили жалби от страна на работещите в ТП ДЛС „Кормисош“.

III. План / програма за обучение и квалификация на персонала

В годишната програма за обучение на служителите на ТП ДЛС „Кормисош“ и работниците на фирмите изпълнители през 2022 г. са заложили обучения по горска сертификация и съвещание по маркиране на лесосечния фонд. За проведените обучения са изготвени протоколи. Обученията са проведени от служители на стопанството и не са издавани сертификати.

През 2022 г. за повишаване на капацитета на служителите от стопанството, пряко ангажирани с ловностопански дейности, е проведено обучение за повишаване квалификацията на ловните водачи. Обучението е проведено в ТП ДЛС „Витошко-Студена“. През годината един служител е преминал обучение по изисквания към дърводобивните дейности във връзка с горската сертификация. Обучението е организирано от WWF - България и ЮЦДП, гр. Смолян. Един служител на стопанството е преминал и обучение по разпознаване на птици с висока консервационна стойност. Обучението е организирано от WWF – България и БДЗП.

IV. Здравословни и безопасни условия на труд вкл. на работниците на подизпълнителите

За ограничаване на риска от трудови злополуки, аварии и екологични нарушения при осъществяване на планираните горскостопански дейности, преди започване на същите за всеки нов обект или при постъпване на нови работници, задължително се прави първоначален инструктаж. Провеждането на инструктажа се отразява в Книгата за инструктаж и инструктираните се подписват, че са запознати. При всяко въвеждане на работниците в нов обект се прави „Инструктаж за осигуряване на здравословни и безопасни условия на труд и изисквания при провеждане на горскостопанските дейности“ и „Лист за проверка за осигуряване на безопасни и здравословни условия на труд, изправност на техниката и спазване на изискванията за изпълнение на горскостопански дейности“, които се прикачват към досието на подотдела.

На работниците и служителите на ТП ДЛС „Кормисош“ е предоставено работно и униформено облекло.

През 2022 г. има регистрирана 1 брой трудова злополука на територията на ТП ДЛС „Кормисош“.

В стопанството има един служител с намалена работоспособност, който е трудоустроен.

От направената оценка на риска на работното място, се прави заключение, че са осигурени условия за безопасно и нормално изпълнение на трудовата дейност.

Сключен е Договор №35/03.09.2019 г. между "Одико-69" ООД и ТП "ДГС - Асеновград" за осигуряване на комплексно обслужване от служба по трудова медицина на работниците и служителите на ТП на ЮЦДП на територията на област Пловдив за срок от 36 месеца. Службата по трудова медицина организира периодични профилактични прегледи на работниците и служителите на стопанствата.

През 2022 г. не са извършвани проверки от Инспекция по труда.

V. Ангажиране на заинтересованите страни

В ТП ДЛС „Кормисош“ ежегодно се прави преглед на изготвения „Списък на заинтересованите страни“, който се актуализира в случаи на настъпили промени.

През 2022 г. беше проведена среща със заинтересованите страни, на която бе представен доклада за резултатите от проведения мониторинг на територията на ТП ДЛС „Кормисош“ за 2021 г., както и други съпътстващи документи, касаещи дейността на стопанството.

В стопанството не са постъпили искания от страна на заинтересованите страни за промяна в планираните горскостопански дейности.

В ТП ДЛС „Кормисош“ са провеждани отделни срещи и съвещания с различните заинтересовани страни, на които се представя подробна информация и се обсъждат поставените за разискване въпроси. Кореспонденцията със заинтересованите страни се води чрез писма по пощата или по електронен път и устно чрез телефонни и явни разговори. На заинтересованите страни се предоставя информация от различно естество - за дърводобивните обекти, за горските територии неразрешени за паша в обхвата на стопанството, за подотделите, в които ще се извършват стопански и лесокултурни дейности, за ловностопанските дейности съвместно със СЛР „Чернатица“ и др.

Осъществява се постоянна връзка с кметовете на населените места по въпроси свързани с дейностите осъществявани на територия на стопанството. Разглеждат се въпроси относно закупуване на дървесина от физически лица за лична употреба, предимно на дърва за огрев. Ежегодно местното население се информира за местата, в които се предвижда провеждане на горскостопански дейности, чрез изпращане на информация до кметствата и поставянето ѝ на информационното табло на съответното кметство, за местностите, отделите и подотделите, в които се предвижда добив на дървесина и други горскостопански дейности. На заинтересованите страни се предоставя възможност за промяна в тези дейности, в случаи на засегнати права и собственост и ползване.

Във връзка с честване на Седмицата на гората, служителите на стопанството организираха конкурс за детска рисунка на тема „Любовта към гората на България“.

VI. Незаконни/нерегламентирани дейности в горите

Във връзка с опазване на горските територии в обхвата на ТП ДЛС „Кормисош“ са формирани 10 бр. охранителни участъка. Служителите отговарящи за опазването на горските територии са двама старши лесничея, 7 горски стражара и 4 ловни надзирателя. През 2022 г. няма подадени сигнали и жалби за незаконни/нерегламентирани дейности в горите.

През 2022 г. от служителите на стопанството са извършени общо 38 бр. проверки от които 37 бр. проверки на обекти за добив на дървесина и 1 брой проверка на физическо лице. Периодично се осъществяват и проверки и от служителите на ЮЦДП и РДГ - Пловдив.

VII. Изпълнение на горскостопанския план

1. Ползване на дървесина - през 2022 г. са планирани за ползване 18 171 м³ лежаща маса. Реализацията на дървесина е в размер на 14 302 м³ лежаща маса. Ползването е осъществено върху площ от 166,21 ха (по ГСП 304,4 ха), в т.ч. възобновителни сечи – 76,00 ха (по ГСП 127,7 ха), отгледни сечи – 50,10 ха (по ГСП 160,7 ха), санитарни - 0,42 ха, (няма предвидени по ГСП), принудителни сечи – 35,22 ха (по ГСП 144,8 ха.), други (технически) сечи – 4,47 ха (по ГСП 16,0 ха.).

2. Извършени лесокултурни дейности през 2022 г. са както следва:

- отглеждане на млади насаждения без материален добив - извършено е отглеждане на млади насаждения без материален добив на площ от 11,00 дка в отдели 277-е, 277-ж, 274-в и 251-о.

- маркиране на лесосечен фонд 2023 - по ГСП 2016 г. 17 908 м³, реално са маркирани 21 721 м³ ст.м., (121%). Разликата в реално маркираната маса спрямо заложената по ГСП се дължи на това, че е извършено допълнително маркиране на насаждения по одобрени от РДГ-Пловдив, план-извлечения за промяна вида на сечта в отдели/подотдели засегнати от големия горски пожар в м. Кълвачевица през 2021 г.

3. През 2022 г. е извършен ремонт на съществуващи горски пътища, като за опазване на същите, фирмите извършващи горскостопански дейности са информирани и са им издавани разрешителни за достъп /470 бр./ на превозните средства с указания за преустановяване на движение при лоши метеорологични условия.

4. Вид и количество на добитите недървесни горски продукти през 2022 г.

- добив на борина - за добив на борина е издадено 1 разрешително и са добити 100 кг.

- пръчки - за добив на пръчки е издадено 1 разрешително, като са добити 50 бр. пръчки

- диворастващи гъби – издадено е 1 разрешително.

VIII. Промени в границите, собствеността, функционалността и предназначението на територии в рамките на стопанството

През 2022 година няма отразени промени в собствеността, начина на ползване или функционалните категории на горите.

Общата площ на ТП ДЛС „Кормисош” е 24 611,0 ха., като залесената такава е 21 492,7 ха. или 87,3 % от общата площ на стопанството, разпределена по вид собственост, както следва:

- Държавна собственост – 15 737,9 ха
- Общинска собственост – 912,1 ха
- Религиозна собственост – 2,7 ха
- Частна собственост – 2354,5 ха
- Съсобственост – 5524,8 ха
- Собственост на юридически лица – 79,0 ха

Във връзка с извършени по-точни замервания, през 2018 г., са актуализирани заповедите за обявяване на три от защитените територии, попадащи в границите на ТП ДЛС „Кормисош“, както следва:

- Природна забележителност „Водопад Гюмберджията“ – увеличаване на площта от 2,000 дка на 2,097 дка. - Заповед No.РД-631 от 23.10.2018 г., бр. 99/2018 на Държавен вестник.

- Природна забележителност „Водопад Свети Дух“ – намаляване на площта от 5,000 дка на 2,883 дка. - Заповед No.РД-629 от 23.10.2018 г., бр. 99/2018 на Държавен вестник.

- Природна забележителност „Скален мост – Шапран дупка“ – намаляване на площта от 40,000 дка на 36,947 дка. - Заповед No.РД-630 от 23.10.2018 г., бр. 99/2018 на Държавен вестник.

- Площта на природна забележителност „Сливодолско падало“ не е променяна.

- Площта на сърцевинната зона на Биосферен парк „Червената стена“ след извършени по-точни замервания, последно е актуализирана през 2016 г. като тя е

увеличена от 30 290 дка на 30 435, 300 дка. - Заповед № РД-363 от 28.06.2016 г., бр. 56/2016 на Държавен вестник

- Последната актуализация в площта на Защитена зона BG0001031 „Родопи-Средни“ е от 2021 г., като със Заповед № РД – 351 от 31.03. 2021 г. на Министъра на околната среда и водите (ДВ, бр. 59 от 16.07.2021 г.), площта е увеличена на 1 551 120,045 дка. От нея в границите на ТП ДЛС „Кормисош“ попадат 220744 дка, от които 192041 дка залесена и 28703 дка незалесена площ. Защитена зона BG0001031 „Родопи-Средни“ е обявена по Директива 92/43/ЕЕС за опазване на природните местообитания и на дивата флора и фауна.

- Площта на Защитена зона BG0002073 „Добростан“ е 836554.4 дка, обявена с Заповед № РД-528 от 26.05.2010 г., бр. 47/2010 на Държавен вестник. От нея в границите на ТП ДЛС „Кормисош“ попадат 181913 дка от които 156910 дка залесена и 25003 дка незалесена площ. Защитена зона BG0002073 „Добростан“ е обявена по Директива 79/409/ЕЕС за опазване на дивите птици.

В изпълнение на заповеди на Министъра на МЗХ, №РД49-421/02.11.2016 г. и РД49-493/13.12.2016 г. и със Заповед № 57/15.03.2019 г. на Директора на ТП ДЛС „Кормисош“ е извършена актуализация в Списък на горите във фаза на старост (Old growth forests) и Представителни образци от естествени екосистеми, в които не се допускат горскостопански дейности, освен дейности за възстановяване до състояние, близко до естественото, като общата площ на горите във фаза на старост и представителните образци от естествени екосистеми е увеличена от 1962,70 ха, (на 2 213,5 ха, което е 14,06 % от общата площ на стопанството.

IX. Здравословно състояние на гората

От извършените лесопатологични обследвания и постъпилите регистрирани сигнални листове за нападения и щети от абиотични и биотични фактори и оценка на здравословното състояние на горите на територията на ТП ДЛС „Кормисош“ са установени:

1. За повреди от абиотични въздействия в държавни горски територии на стопанството са подадени 104 бр. лесопатологични обследвания за ветролом и ветровал /игл./, ветролом и ветровал /шир./, снеголом и снеговал /игл./, снеголом /шир./, снеголом /игл./, снеговал /игл./, ветролом /игл./, ветровал /игл./
2. За болести по иглолистните видове е подадено 1 бр. лесопатологично обследване за съхнене на смърча.
3. За насекомни вредители по иглолистните видове са подадени 6 бр. лесопатологични обследвания за нападения от върхов корояд и 18 бр. за нападения от борова процессионка.
4. За горски пожари са подадени 13 бр. лесопатологични обследвания за за повреди от пожари.

На територията на стопанството през 2022 г. не са възниквали големи природни нарушения /ветровали и каламитети/ заемащи над 20 % от площта на насажденията. Наблюдаваните ветровали и снеговали са на малка площ, което не се е отразило съществено на здравословното състояние на горите. През 2022г. на територията на ТП ДЛС „Кормисош“ са регистрирани 2 горски пожара на обща площ от 15 дка., причинени от мълния в следствие на гръмотевична буря и от късо съединение. Не са констатирани негативни въздействия от антропогенни дейности.

За подобряване на здравословното състояние на горите на територията на

стопанството, са изведени санитарни и принудителни сечи върху площ от 356,01 дка., в т.ч.:

- санитарни сечи върху площ от 4,2 дка.
- принудителни сечи върху площ 351,81 дка.

През 2022г. е извършено въздушно пръскане против борова процесия, с 80 литра биоинсектицид Рапакс на площ от 800 дка, при разходна норма 100 мл. на дка. Отчетеният ефект е 86,2%. Стопанството не съхранява и няма налични неизразходвани ПРЗ.

Чрез проведените санитарни и принудителни сечи, и проведеното въздушно пръскане, здравословното състояние на горите в стопанството се е подобрило.

Х. Ползване/добиви и горскостопански дейности

1. Извършени лесокултурни дейности през 2022 г. са както следва:

- отглеждане на млади насаждения без материален добив - извършено е отглеждане на млади насаждения без материален добив на площ от 11,00 дка в отдели 277-е, 277-ж, 274-в и 251-о.

- маркиране на лесосечен фонд 2023 - по ГСП 2016 г. 17 908 м³, реално са маркирани 21 721 м³ ст.м., (121%). Разликата в реално маркираната маса спрямо заложената по ГСП се дължи на това, че е извършено допълнително маркиране на насаждения по одобрени от РДГ-Пловдив, план-извлечения за промяна вида на сечта в отдели/подотдели засегнати от големия горски пожар в м. Кълвачевица през 2021 г.

2. Добита и реализирана дървесина за периода 01.01.2022 г. до 31.12.2022 г. по данни от информационната система на ИАГ е както следва:

Ползване на дървесина - през 2022 г. са планирани за ползване 18 171 м³ лежаща маса в т.ч. 17 031 м³ лежаща маса – промишлен дърводобив и 1 140 м³ лежаща маса – местно население. Реализацията на дървесина е в размер на 14 302 м³ лежаща маса в т.ч. 13 748 м³ лежаща маса – промишлен дърводобив (81%) и 554 м³ лежаща маса – местно население (49%). Ползването е осъществено върху площ от 166,21 ха (по ГСП 304,4 ха), в т.ч. възобновителни сечи – 76,00 ха (по ГСП 127,7 ха), отгледни сечи – 50,10 ха (по ГСП 160,7 ха), санитарни - 0,42 ха, (няма предвидени по ГСП), принудителни сечи – 35,22 ха (по ГСП 144,8 ха.), други (технически) сечи – 4,47 ха (по ГСП 16,0 ха.).

Реализацията на дървесина е 14 302 м³ от различни дървесни видове (основно бб, чб, ела, см, бк, здб, гбр, трп), категории и сортименти (трупи за бичене, технологична дървесина, ОЗМ, дърва за огрев), което се равнява на 79 % спрямо заложения разчет за годината.

През 2022 г. са сключени общо 20 бр. договори за покупко-продажба на прогнозни количества стояща дървесина на корен, 2 броя договори за покупко-продажба на прогнозни количества дървесина, 2 броя договори за възлагане на дейността добив на дървесина и 1 дългосрочен договор между ЮЦДП и „МАРКОНИ ГРУП ЛЕС“ ЕООД за покупко-продажба на стояща дървесина на корен от горски територии – държавна собственост.

3. През 2022 г. е извършен ремонт на съществуващи горски пътища, като за опазване на същите, фирмите извършващи горскостопански дейности са информирани и са им издавани разрешителни за достъп /470 бр./ на превозните средства с указания за преустановяване на движение при лоши метеорологични условия.

а. Вид и количество на добитите недървесни горски продукти през 2022 г.

- добив на борина - за добив на борина е издадено 1 разрешително и са добити 100 кг.
- пръчки - за добив на пръчки е издадено 1 разрешително, като са добити 50 бр. пръчки
- диворастящи гъби – издадено е 1 разрешително.

XI. Гори с висока конзервационна стойност

1. Мониторинг на ВКС 1 - РАЗНООБРАЗИЕ ОТ ВИДОВЕ. Концентрации на биологично разнообразие, вкл. ендемични, редки, защитени и застрашени от изчезване видове с глобално, регионално или национално значение.

ВКС 1.1 - ЗАЩИТЕНИ ТЕРИТОРИИ И ЗАЩИТЕНИ ЗОНИ

Природни забележителности.

- **Природна забележителност "Гюмберджията"** - Няма проведени лесовъдски дейности и мероприятия в защитената местност. Не са констатирани нерегламентирани дейности и повреди от биотични и абиотични фактори. Състоянието на горите е добро и не са нарушени природозащитните им функции.

- **Природна забележителност "Свети Дух"**- Няма проведени лесовъдски дейности и мероприятия в защитената местност. Не са констатирани нерегламентирани дейности и повреди от биотични и абиотични фактори. Състоянието на горите е добро и не са нарушени природозащитните им функции.

- **Природна забележителност "Скален мост - Шапран дупка"**- Няма проведени лесовъдски дейности и мероприятия в защитената местност. Не са констатирани нерегламентирани дейности и повреди от биотични и абиотични фактори. Състоянието на горите е добро и не са нарушени природозащитните им функции.

- **Природна забележителност "Сливодолско падало"** - Не са констатирани нерегламентирани дейности. Състоянието на горите е добро и не са нарушени природозащитните им функции. През 2022 г. във връзка с дадени предписания по Протокол № РДГ 10-4349/10.05.2022 год. на РДГ Пловдив е извършено отсичане на немаркирани дървета, създаващи опасност за здравето и живота на хората преминаващи по туристическия маршрут в направление „Тунела - Сливодолското падало - Марциганица” през отдели/подотдели 88 „а”, 88 „в” и 88 „г” по реда на чл.51б, ал.1,т.1 от Наредба № 8 за сечите в горите, като за същото **са съставени** констативни протоколи серия ЮЦДП № 009076/29.05.2022 год. ,серия ЮЦДП № 009077/29.05.2022 год. и ЮЦДП № 009078/24.06.2022 год., поставени са и предупредителни табели за опасност от падащи камъни. При отсичането на дърветата са спазени изискванията на чл.51б, ал.7, челата на пъновете на отсечените дървета са маркирани с контролна горска марка като е използван жълт цвят.

Защитени зони за опазване на местообитанията

- **Защитена зона „Родопи - Средни” BG0001031** – Проведени са възобновителни и отгледни сечи в естествени гори, целящи създаването на растежен простор и условия за формиране на насаждения, устойчиви на биотични и абиотични повреди. Тези дейности са предвидени в ГСП 2016 г. на ТП ДЛС „Кормисош” и съответно са съгласувани с компетентните органи. Също така са проведени принудителни и санитарни сечи, поради наличието на повреди от снеголом/снеговал, ветролом/ветровал, корояди и горски пожари. Повредената дървесина е усвоена своевременно с цел да се избегне образуването на каламитети. Поради липса на

изготвени планове за управление, стопанисването на горите в защитените зони по Директивата за местообитанията и Директивата за птиците се извършва съгласно Закона за биологичното разнообразие и заповедите им за обявяване. За горските местообитания включени в Приложение 1 на ЗБР се спазват режимите и нормите за горскостопанските мероприятия дефинирани в наръчника „Режими за устойчиво управление на горите в Натура 2000 „ издаден от ИАГ. В насажденията, в които са проведени отгледни сечи не е допуснато еднократно отсичане на повече от 20% от запаса на насаждението, а в тези с проведени възобновителни сечи не е допуснато еднократно отсичане на повече от 25 % от запаса на насаждението. При провеждане на сечите в насажденията се запазват стояща и лежача мъртва дървесина и загиващи дървета, които са не по-малко от 10% от запаса на насаждението, като не по-малко от 5% е стояща мъртва дървесина. Проведените лесовъдски дейности не влошават състоянието и не нарушават функциите на защитената зона. Състоянието на горите, е добро и не са нарушени природозащитните им функции. В зоната не са констатирани нерегламентирани дейности.

Защитени зони за опазване на птиците

- **Защитена зона „Добростан” BG0000207** – Проведени са възобновителни и отгледни сечи в естествени гори, целящи създаването на растежен простор и условия за формиране на насаждения, устойчиви на биотични и абиотични повреди. С цел подобряване естествените местообитания на дивеча, в зоната са проведени и технически сечи. Тези дейности са предвидени в ГСП 2016 г. на ТП ДЛС „Кормисош” и съответно са съгласувани с компетентните органи. Също така са проведени принудителни и санитарни сечи, поради наличието на повреди от снеголом/снеговал, ветролом/ветровал и корояди. Повредената дървесина е усвоено своевременно с цел да се избегне образуването на каламитети. Поради липса на изготвени планове за управление стопанисването на горите в защитените зони по Директивата за местообитанията и Директивата за птиците се извършва съгласно закона за биологичното разнообразие и заповедите им за обявяване. За горските местообитания включени в Приложение 1 на ЗБР се спазват режимите и нормите за горскостопанските мероприятия дефинирани в наръчника „Режими за устойчиво управление на горите в Натура 2000 „ издаден от ИАГ. В насажденията, в които са проведени отгледни сечи не е допуснато еднократно отсичане на повече от 20% от запаса на насаждението, а в тези с проведени възобновителни сечи не е допуснато еднократно отсичане на повече от 25 % от запаса на насаждението. При провеждане на сечите в насажденията се запазват стояща и лежача мъртва дървесина и загиващи дървета, които са не по-малко от 10% от запаса на насаждението, като не по-малко от 5% е стояща мъртва дървесина. Проведените лесовъдски дейности не влошават състоянието и не нарушават функциите на защитената зона. Състоянието на горите е добро и не са нарушени природозащитните им функции. В зоната не са констатирани нерегламентирани дейности.

ВКС 1.2 - ЗАСТРАШЕНИ, ИЗЧЕЗВАЩИ И ЕНДЕМИЧНИ ВИДОВЕ

Мониторингът е механизъм за наблюдение, анализ и оценка на състоянието биологичното разнообразие, а в управляваните от човека ландшафти е основен инструмент за проследяване на настъпилите промени в неговото състояние, в следствие на антропогенни дейности.

Една от основните цели на мониторинговите програми е да се събират регулярно данни за състоянието на видовете и техните местообитания и заплахи, чрез което могат да се сравнят тенденциите в състоянието на видовете и тяхната динамика във времето. В голяма

част от методиките за отделните видове се препоръчва провеждането на ежегоден мониторинг.

Сертифицираните горскостопански единици, попадащи в Natura 2000 зони трябва да извършват горскостопанските си дейности така, че да не влошават благоприятното природозащитно състояние (БПС) на консервационно значимите видове и екосистеми, попадащи на тяхна територия. За да се установят настъпилите промени в установените ВКС (Индикатор 9.4.3), трябва да се оценят редица популационни параметри като срещаемост, пола и възрастова структура, относителна численост, прираст, смъртност, тенденции в състоянието на популациите, площ, структура и функции на местообитанията на съответните видове, влияния и заплахи в техните местообитания и т.н. Поради редица трудности обаче, като случайният и нерегулярен характер на събираните данни за присъствие/отсъствие на отделните видове, изключително малкият обем на извадката, невъзможността за използване необходимият кадрови и времеви ресурс, наличната необходима техника, извършване на частични мониторингови дейности в периоди/сезони неподходящи за мониторинг на различните видове, неспазване на съответните методики за мониторинг и цялостното слабо извършване на мониторинговите дейности, се стига до изкривяване на резултатите и невъзможност да се оцени въздействието на дейностите по управление на ГСЕ върху състоянието на популациите на видовете и на околната среда като цяло. В това отношение, за да се изпълнят изискванията на стандарта за горска сертификация е силно препоръчително мониторингът на биологичното разнообразие да се извършва отговорно и при стриктно спазване на методиките на Националната система за биологично разнообразие.

На този етап събраните данни за присъствие/отсъствие на видовете могат да дадат само частична представа за разпространението на видовете и за значимостта на някои местообитания за тях. В този доклад е направен кратък анализ на базата на възприетия подход на Tsankov, N. D., G. S. Popgeorgiev, B. Y. Stoyanov, Y. V. Kornilev, B. P. Petrov, A. V. Dugmedzhiev, V. S. Vergilov R. D. Draganova, S. P. Lukanov, A. E. Westerstrom. 2014., използван при извършено херпетологично проучване на херпетоауната на Витоша.

От средата на 2018 г. за сертификационния период 2016 – 2022г. локациите на консервационно значимите видове са събирани с точни GPS координати. Изготвени са карти с разпространението на консервационно значимите групи растения (вкл. и орхидеи), птици, бозайници и насекоми, на база техните локации. Тези карти обаче не се публикуват публично, с оглед рядкостта и защитния статус на съответните видове. Тук са представени само карти с моментната плътност на локациите на групите птици, бозайници, растения и насекоми. Останалите карти са на разположение за проверка от одитор.

Събраните данни служат за определяне на постоянното присъствие на консервационно значимите видове на ниво подотдел и съответно за включването им или не (при липса на достатъчно доказателства за постоянно присъствие) в Доклада за горите с висока консервационна стойност. За земноводните и влечугите включени в Приложение 1Б към Националния стандарт за горска сертификация и в Доклада за горите с висока консервационна стойност не са събрани данни. Единични локации са събрани само за видове земноводни и влечуги включени в приложенията на Директивата за хабитатите и в приложенията на ЗБР. Техните локации обаче са използвани само за изготвеният по-долу анализ на разнообразието на местообитанията (фиг. 9, Табл.1)

Растителни видове

- **Родопска горска майка (*Lathraea rhodopaea*)** – през 2022 г. са събрани 3 локации на вида, а за сертификационният период 2016 – 2022 г. общо 19 локации. Видът е в добро състояние, без следи от антропогенна намеса.

- **Пълзяща гудиера (*Goodyera repens*)** - през 2022 г. са събрани 3 локации на вида, а за сертификационният период 2016 – 2022 г. общо 38 локации. Част от находищата на вида са унищожени от възникнал голям пожар през 2021 година. За останалите находища не са констатирани заплахи.

- **Обикновена кандилка (*Aquilegia nigricans* / *Aquilegia vulgaris*)** – видът не е регистриран през 2022 г. За сертификационният период 2016 – 2022 г. са установени общо 12 локации.

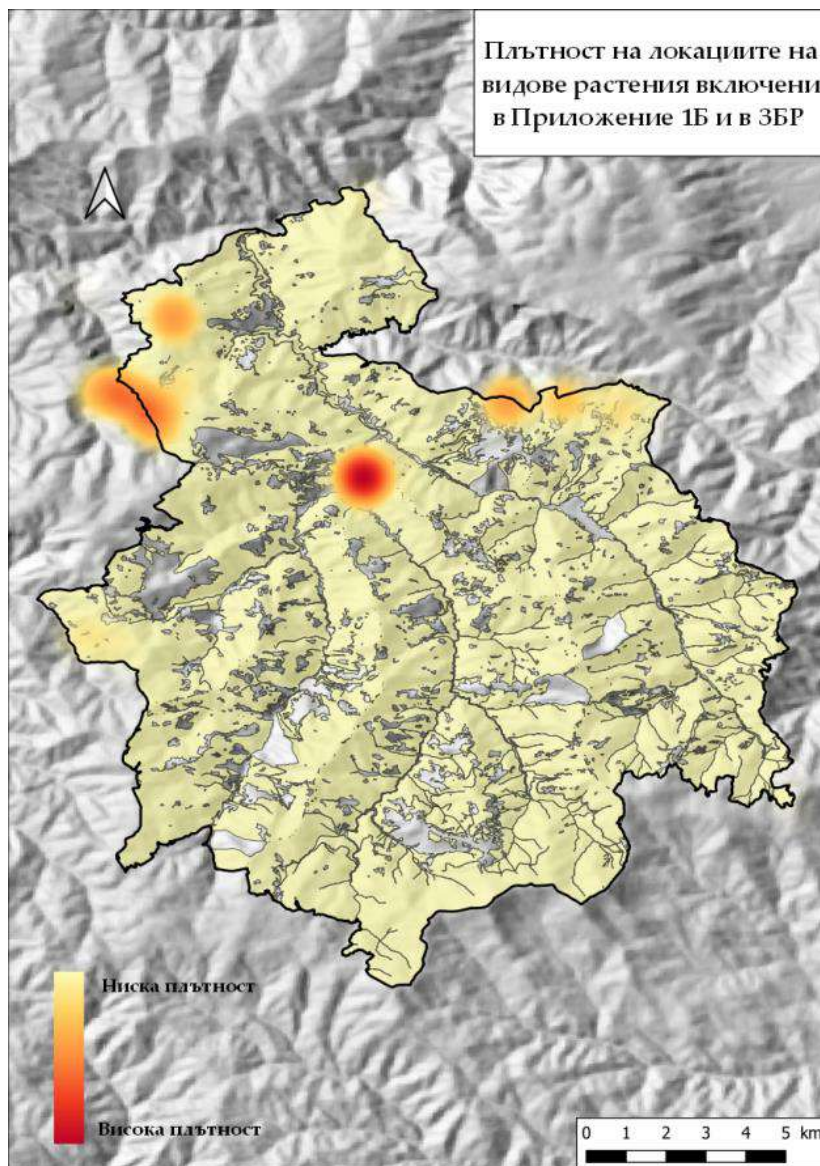
- **Фривалдскиев зановец (*Chamaecytisus frivaldszkyanus*)** - видът не е установен през 2022 г., както и през целият сертификационен период.

- **Родопско енъовче (*Galium rhodopeum*)** – видът не е установен през 2022 г., както и през целият сертификационен период.

През 2022 г. са регистрирани два нови вида с консервационна стойност - Паяковидна пчелица (*Ophrys mammosa* ssp. *grammica*) и Бохемски здравец (*Geranium bohemicum*).

На територията на стопанството са регистрирани и други спорадично срещащи се консервационно значими видове растения като стрибърниева каменоломка (*Saxifraga stribrnyi*), халерово котенце (*Pulstilla halleri*), родопски силивряк (*Haberlea rhodopensis*), гризебахова тлъстига (*Sedum grisebachii*), вечнозелена каменоломка (*Saxifraga sempervivum*), обикновена гвачка (*Monotropa hypopitys*) и много видове орхидеи като торбест дланокоренник (*Dactylorhiza saccifera*), тризъбест салеп (*Orchis tridentata*), маймунски салеп (*Orchis simia*) истинска гнездовка (*Neottia nidus-avis*), зеленоцветна платантера (*Platanthera chlorantha*), дълголистен главопрашник (*Cephalanthera longifolia*), червен главопрашник (*Cephalanthera rubra*), бял главопрашник (*Cephalanthera damasonium*) и др.

Данните за плътността на всички локации на регистрираните растителни видове от 2018 – 2022 г. са представени фиг. 1.



Фиг.1 Плътност на локациите на регистрираните растителни видове за периода 2018 – 2022 г.

Животински видове

Бозайници:

- **Кафява мечка (*Ursus arctos*)** – мечки, както и следи от жизнената им дейност се наблюдават почти цялгодишно от служителите на стопанството. През 2022 г. са събрани 130 локации на вида, а за сертификационния период 2016 – 2022 г. общо 258 локации. Проведен е и мониторинг по националната система за мониторинг на биологичното разнообразие (НСМБР) съвместно със служители на Изпълнителна агенция по околна среда (ИАОС). Резултатите са обобщени от същата агенция. През годината е проведен и генетичен мониторинг на вида, чрез събиране на проби от екскременти и косми на кафява мечка. Пробите са предадени за анализ на Националния природонаучен музей към БАН. Отделно съвместно с д-р Владимир Тодоров от ИБЕИ – БАН и с помощта на ловни служители са регистрирани две бърлоги на кафява мечка. Въпреки, че бърлогите попадат в предоставени ловностопански райони на стопанството, около тях е заложен буфер от 300 м. Заплахата за вида в този случай е безпокойството от ловната преса, а не горскостопанските дейности.

- **Видра (*Lutra lutra*)** – през 2022 г. е събрана 1 локация на вида, а за сертификационният период 2016 – 2022 г. общо 4 локации.

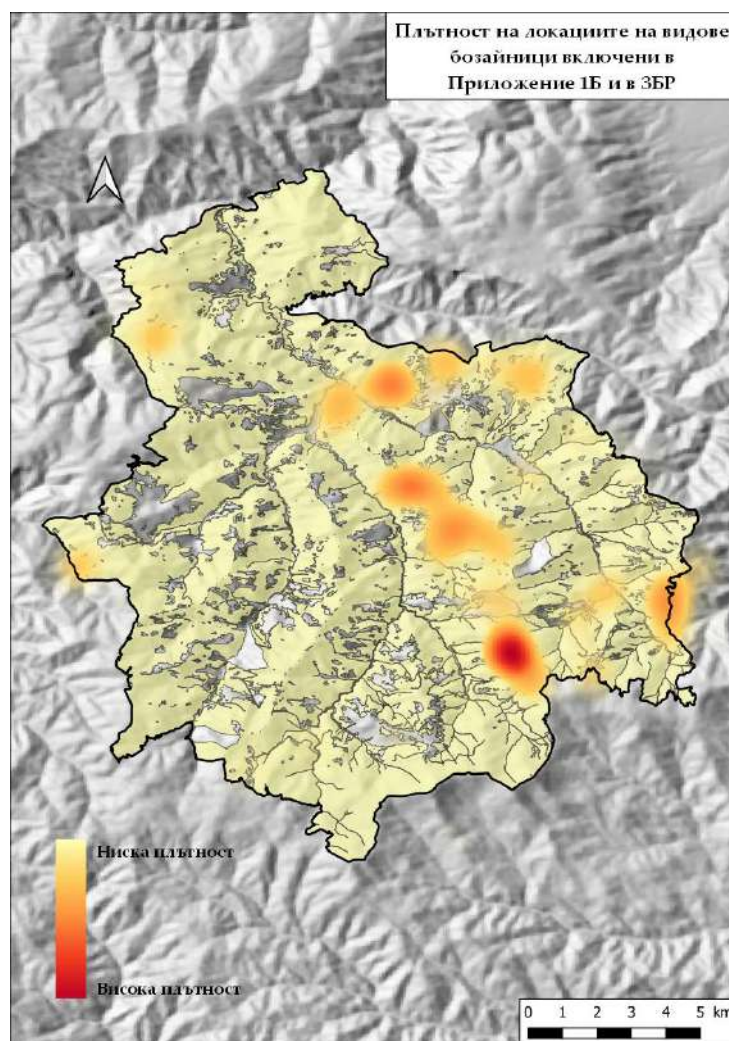
Други регистрирани консервационно значими видове бозайници, които не са включени в доклада за горите с висока консервационна стойност:

- **Дива коза (*Rupicapra rupicapra balcanica*)** – през 2022 г. са събрани 8 локации на вида, а за сертификационният период 2016 – 2022 г. общо 51 локации. Извършен е и мониторинг по Националната система за мониторинг на биологичното разнообразие (НСМБР) съвместно с РИОСВ – Смолян.

- **Дива котка (*Felis silvestris*)** – през 2022 г. е събрана 2 локации на вида, а за сертификационният период 2016 – 2022 г. общо 17 локации.

- **Вълк (*Canis lupus*)** – (предмет на опазване в защитена зона BG0001031 „Родопи - Средни) - през 2022 г. е събрана 4 локации на вида, а за сертификационният период 2016 – 2022 г. общо 33 локации.

Плътноста на всички събрани локации за всички регистрирани видове бозайници за периода 2018-2022 г. е представена на фиг. 2.



Фиг. 2. Плътност на локациите на видове бозайници от Приложение 1Б и ЗБР

Птици:

- Глухар (*Tetrao urogalus*) – през 2022 г. не събрани локации за вида, а за сертификационният период 2016 – 2022 г. са събрани общо 9 локации.

- Черен щъркел (*Ciconia nigra*) – през 2022 г. събрани 2 локации за вида, а за сертификационният период 2016 – 2022 г. са събрани общо 8 локации.

- Черен кълвач (*Drycopus martius*) – през 2022 г. събрани 10 локации за вида, а за сертификационният период 2016 – 2022 г. са събрани общо 44 локации.

- Лещарка (*Tetrastes bonasia*) – през 2022 г. е събрана 1 локация за вида, а за сертификационният период 2016 – 2022 г. са събрани общо 16 локации.

- Скален орел (*Aquila chrysaetos*) – през 2022 г. е събрана 1 локация за вида, а за сертификационният период 2016 – 2022 г. са събрани общо 3 локации. попълнен е един формуляр за наблюдавани два индивида в полет.

- Сокол скитник (*Falco peregrinus*)- видът не е регистриран както през 2022 г., така и през целият сертификационен период.

- Сокол орко (*Falco subbuteo*)- видът не е регистриран както през 2022 г., така и през целият сертификационен период.

- Голям ястреб (*Accipiter gentilis*) - през 2022 г. събрани 7 локации за вида, а за сертификационният период 2016 – 2022 г. са събрани общо 9 локации.

- Осояд (*Pernis apivorus*) – през 2022 г., както и за целият сертификационен период са събрани само 2 локации за вида.

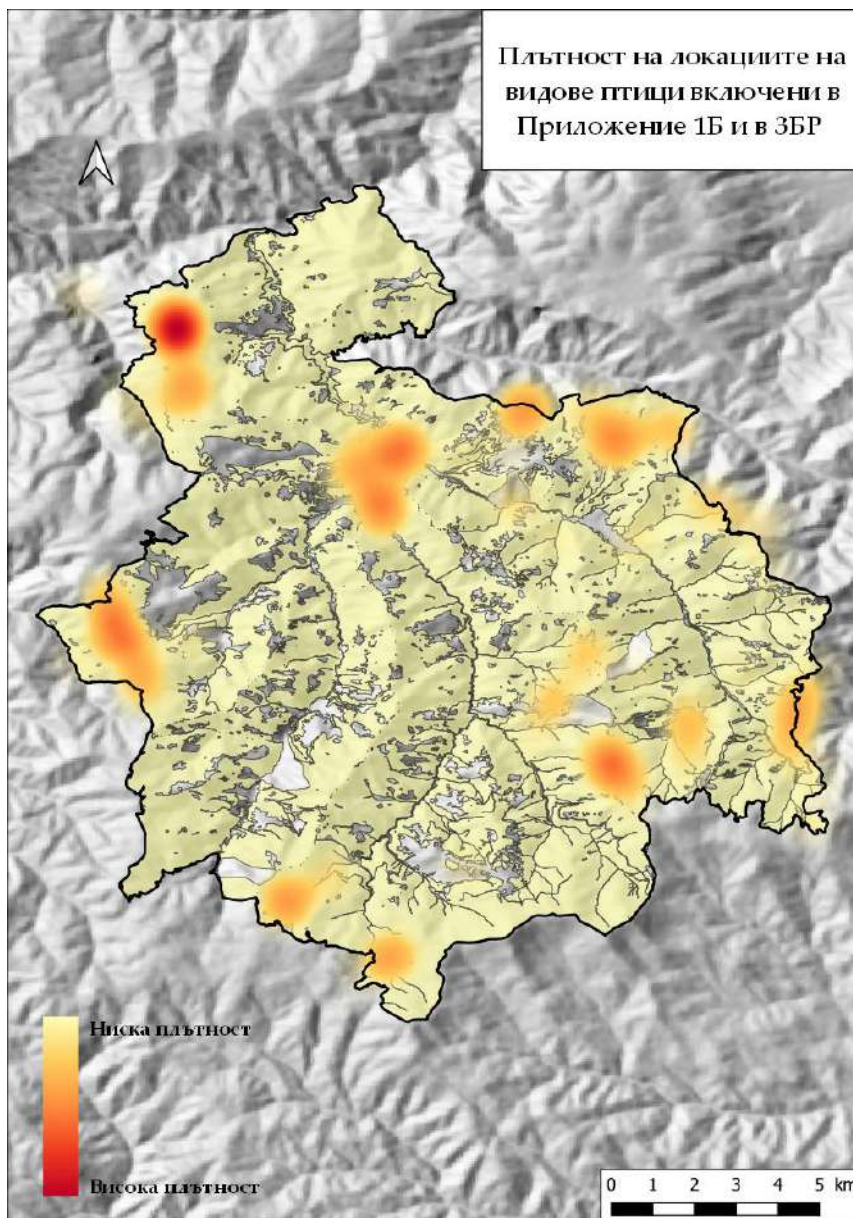
Други регистрирани консервационно значими видове птици, които не са включени в доклада за горите с висока консервационна стойност:

- Белогръб кълвач (*Dendrocopos leucotos*) – през 2022 г. са събрани 2 локации за вида, а за сертификационният период 2016 – 2022 г. са събрани общо 9 локации.

- Трипръст кълвач (*Picoides tridactylus*) – през 2022 г. са събрани 2 локации за вида, а за сертификационният период 2016 – 2022 г. са събрани общо 17 локации. Всички регистрации са за наблюдавани следи от хранителното поведение на вида.

- Сива мухоловка (*Muscicapa striata*) – през 2022 г. са събрани 2 локации за вида, а за сертификационният период 2016 – 2022 г. са събрани общо 5 локации.

Плътноста на всички събрани локации за всички регистрирани видове птици за периода 2018-2022 г. е представена на фиг. 3.



Фиг. 3. Плътност на локациите на видове птици от Приложение 1Б и ЗБР

Бръмбари

- **Заплетен карабус (*Carabus intricatus*)** – през 2022 г. е събрана 1 локация за вида, а за сертификационния период 2016 – 2022 г. са събрани общо 2 локации.

- **Еленов рогач (*Lucanus cervus*)** – през 2022 г., както и за целият сертификационен период са събрани 7 локации за вида.

- **Трионест сечко (*Prionus coriarius*)** – видът не е установяван, както през 2022 г., така и за целият сертификационен период.

- **Алпийска розалия (*Rosalia alpina*)** – видът не е установяван, както през 2022 г., така и за целият сертификационен период.

- **Голям буков сечко (*Morimus asper funereus*)** – през 2022 г. са събрани 2 локации за вида, а за сертификационния период 2016 – 2022 г. са събрани общо 4 локации.

- **Голям сечко (*Cerambyx cerdo*)** - видът не е установяван, както през 2022 г., така и за целият сертификационен период.

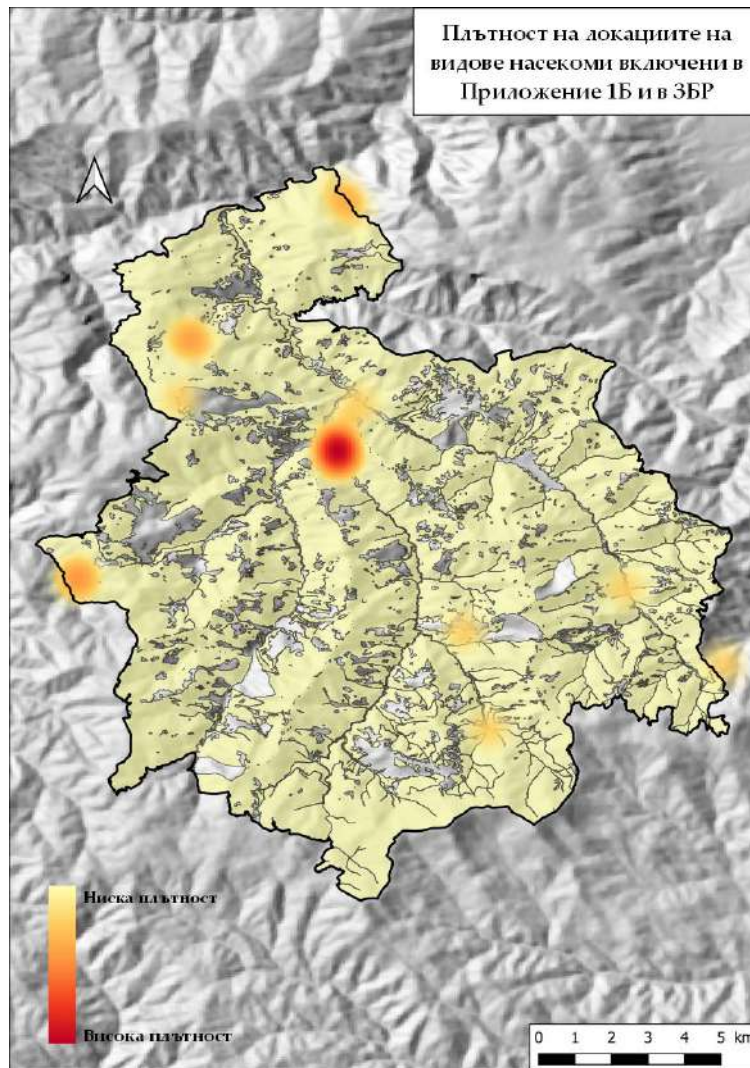
Пеперуди

- **Глогова торбогнезница (*Eriogaster catax*)** – видът не е установяван, както през 2022 г., така и за целият сертификационен период.

- **Розово нощно пауново око (*Perisomena caecigena*)** - видът не е установяван, както през 2022 г., така и за целият сертификационен период.

- **Четириточкова меча пеперуда (*Euplagia quadripunctaria*)** – през 2022 г. са събрани 3 локации за вида, а за сертификационния период 2016 – 2022 г. са събрани общо 5 локации.

Плътноста на всички събрани локации за всички регистрирани видове насекоми за периода 2018-2022 г. е представена на фиг. 4.



Фиг. 4. Плътност на локациите на видове насекоми включени в Приложение 1Б и ЗБР

Земноводни и влечуги

- **Обикновена блатна костенурка (*Emys orbicularis*)** - видът не е установяван, както през 2022 г., така и за целият сертификационен период.

- **Южен гребенест тритон (*Triturus ivanbureschi*)** - видът не е установяван, както през 2022 г., така и за целият сертификационен период.

- **Жълтокоремна бумка (*Bombina variegata*)** - видът не е установяван, както през 2022 г., така и за целият сертификационен период.

По-долу е представен кратък анализ на значимостта на местообитанията за отделните видове, на база събраните за тях регистрации.

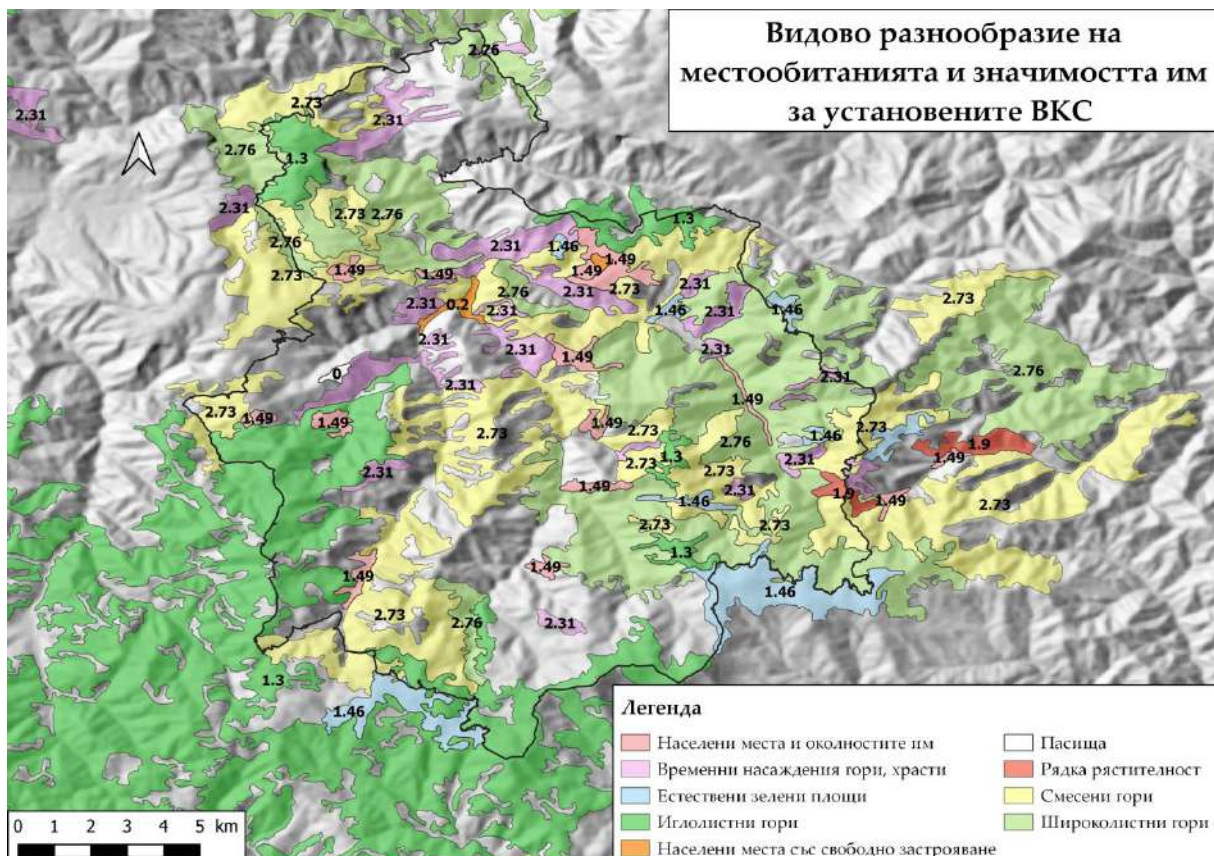
Поради случайният характер на събраните данни, голяма част от локациите на видовете не могат да се отнесат към конкретно местообитание по EUNIS или по Директивата за хабитатите или дори към конкретен подотдел. За това анализът за значимостта на местообитанията е направен на база местообитанията по Corine Land Cover (CLC) - типа земно покритие, чиито граници са по-обширни и в тях попадат всички регистрирани локации.

Разнообразието на местообитанията е анализирано чрез индекса на *Shannon*, изчислен като сума от пропорционалните числености (p_i) на всички регистрирани видове в съобществото по следната формула:

$$H' = - \sum_{i=1}^s p_i \ln p_i$$

Индексът отчита видовото богатство, в конкретното съобщество и изравнеността на популациите на видовете него.

От направеният анализ на фиг. 5 се вижда, че индекса на *Shannon*, расте от пасища към широколистни гори. Широколистните гори имат най-висок потенциал като видово разнообразие. В тях популациите на регистрираните видове са с по-висока степен на изравненост спрямо тази в популациите на видовете в смесените гори. Затова и индекса на видово разнообразие е с по-висока стойност в широколистните гори.



Фиг. 5. Видово разнообразие на местообитанията по Corine Land Cover

В ТП ДЛС Кормисош, горите заемат най-важен дял в местообитанията на регистрираните видове. Три типа местообитания по Corine Land Cover могат да се определят като особено значими за изследваната флора и фауна, а именно - смесените, широколистните и иглолистните гори. В тях попадат 78,5% от локациите и 66% от регистрираните видове.(табл. 1)

Местообитание	L	S	D	H'
Населени места и околностите им	58	13	0,3	1,49
Временни насаждения гори, храсти	78	29	0,2	2,31
Естествени зелени площи	31	8	0,3	1,46
Иглолистни гори	172	34	0,6	1,30
Населени места със свободно застрояване	7	6	0,9	0,2
Пасища	1	1	1	0
Рядка растителност	18	12	0,2	1,9
Смесени гори	310	57	0,1	2,73
Широколистни гори	225	43	0,1	2,76

Таблица 1. Местообитания (по Corine Land Cover (CLC)) в ТП ДЛС Кормисош и тяхната значимост за регистрираните видове с висока конзервационна стойност. L – брой локации; S - видово богатство; D - индекс на доминация; H' - индекс на Shannon

При птиците, бозайниците, растенията и насекомите най-много локации има в смесените гори, съответно 33,6%, 32,1%, 48,3% и 41,2%, следвани от иглолистните гори при птиците и растенията с 29% и 36,7% и от широколистните гори при бозайниците и насекомите с 27,6% и 41,2%.

Това е така, защото те предлагат най-много укрития, условия за гнездене, спокойствие, хранителна база с достатъчно екотонни зони за хищните видове птици, места за размножаване с достатъчно стари дървета пригодни за гнездови хралупи и изхранване при Кълвачоподобните, които в последствие се използват и от Совоподобните и Вrabчоподобните, с достатъчно скални комплекси и подраст за различните видове бозайници. В няколко типа местообитания като естествени зелени площи, временни насаждения гори, храсти, пасища, рядка растителност, населени места със свободно застрояване и населени места и околностите им липсват локации при отделните групи птици, бозайници, насекоми и растения. Това се дължи на слабата им проученост.

Индексът на доминация D е използван за определяне на местообитания доминирани от даден вид. Изчислен е по следната формула:

$$D = \sum(n_i/n)^2,$$

където n_i е броят на индивидите от даден таксон. За отделните местообитания не са установени ясни доминанти – видове, които да са видимо по-добре представени от други, като стойностите на D при повечето местообитания са между 0,1 и 0,3. (табл.1). Единичните по-високи стойности се отнасят за слабо проучени местообитания, така че не може да се твърди със сигурност, че регистрираните в тях видове са ясни доминанти. Цялата тази картина обаче и стойностите на установените индекси не са достатъчно достоверни, защото регистрациите на видовете са събирани основно при обхождане на най-често посещаваните места в стопанството. За това и данните не отразяват реалното разпространение на видовете и от тях не могат да се правят изводи за конкретните важни места за размножаване, почивка и изхранване на видовете, които трябва да се опазват при дърводобив. Целият този анализ за целите на горската сертификация би

бил по-смислен и реалистичен, ако данните са събирани на ниво подотдел и само при стриктно спазване на методиките за мониторинг на съответните видове.

ВКС 1.3 - КРИТИЧНИ КОНЦЕНТРАЦИИ НА ВИДОВЕ

- **Токовища на глухар (*Tetrao urogalus*)** – през 2022 г. не събрани локации за вида, а за сертификационния период 2016 – 2022 г. са събрани общо 9 локации.

- **Сватбовища на елени (*Cervus elaphus*)** – Данните за сватбовищата на елени се събират през брачния сезон на вида. През 2022 г. е извършен мониторинг на сватбуващи индивиди в част от сватбовищата на вида в стопанството съвместно с д-р Владимир Тодоров от ИБЕИ – БАН по Националната система за мониторинг на биологичното разнообразие.

2. Мониторинг на ВКС 2 - ЕКОСИСТЕМИ И МОЗАЙКИ ОТ ЕКОСИСТЕМИ НА НИВО ЛАНДШАФТ. Непокътнати горски ландшафти, големи екосистеми на ниво ландшафт и мозайки от екосистеми с глобално, регионално или национално значение, в които съществуват жизнени популации на повечето естествено срещащи се видове в естествените им модели на разпространение и обилие.

Горите в територията на ТП ДЛС „Кормисош“ са с високо ниво на естественост – 80% и с ниско ниво на фрагментираност – 5%. В териториите заети от горски масиви не е установено допълнително фрагментиране. В обхвата на ТП ДЛС „Кормисош“ не са изградени инфраструктурни обекти, засягащи горски територии. Не са констатирани едроплощни повреди от биотични фактори. Установените повреди от ветроломи и ветровали са на малки площи и не оказват значително отрицателно въздействие върху цялата площ на ВКС 2. Няма намаляване на площта на естествените насаждения и създаване на големи комплекси от изкуствени култури. Няма констатиран голям процент обезлистване от листогризеци насекоми в териториите попадащи в обхвата на ВКС 2.

3. Мониторинг на ВКС 3 - ЕКОСИСТЕМИ И МЕСТООБИТАНИЯ. Редки, защитени или застрашени от изчезване екосистеми, местообитания или рефугии.

- **G1.2116 Dacio-Moesian ash-alder woods (Смесени крайречни галерийни съобщества с основен едификатор черна елша)** - Жизнеността на отделните дървета е добра. Обезлистване не се наблюдава. Повреди от абиотични и/или биотични фактори няма. Няма наличие на изсъхнали дървета. Сукцесионни процеси, дегенеративни процеси, реални потенциални заплахи не са установени.

- **G1.3155 Rhodopide Mediteranean poplar galleries (Крайречни гори, срещащи се в равнините и низините с преходно-континентален климат в Южна България)** - Жизнеността на отделните дървета и насаждения, като цяло е добра. Обезлистване не се наблюдава. Повреди от абиотични и/или биотични фактори - няма. Реални и потенциални заплахи няма.

- **G1.6921/G1.6931 Southeastern Moesian and Balkan Range acidophilous beech forests (Ацидофилни широколистни и смесени широколистно-иглолистни гори с основен едификатор обикновен бук)** - Жизнеността на отделните дървета и насаждения, като цяло е добра. Обезлистване не се наблюдава. Повреди от абиотични и/или биотични фактори - има единични пречупени и изсъхнали дървета. Наличие на сукцесионни процеси, дегенеративни процеси, реални и потенциални заплахи няма.

- **G1.6922/G.6923/G1.6932/G1.6933 Southeastern Moesian and Balkan Range neutrophile beech forests (Неутрофилните букови гори)** - Жизнеността на отделните дървета и насаждения, като цяло е добра. Обезлистване не се наблюдава. Повреди от абиотични и/или биотични фактори - на места има единични пречупени и повалени дървета. В отделни насаждения има наличие на единични изсъхнали дървета. Сукцесионни процеси, дегенеративни процеси, реални и потенциални заплахи не са установени.

- **G1.661 Middle-European dry-slope limestone beech forests (Ксеротермофилни гори, развиващи се върху варовити, често плитки почви от типове лесивирани файоземи и рендзини)** - Жизнеността на отделните дървета и насаждения, като цяло е добра. Обезлистване не се наблюдава. Повреди от биотични фактори и сукцесионни процеси не се наблюдават.

- **G1.69 Thermophilous Moesian beech forests (Чисти и смесени широколистни гори с основен едификатор обикновен бук)** - Жизнеността на отделните дървета и насаждения, като цяло е добра. Обезлистване няма. Повреди от абиотични и/или биотични фактори - на места има единични пречупени дървета. Сукцесионни процеси, дегенеративни процеси, реални и потенциални заплахи не са установени.

- **G1.7C1 [*Ostrya carpinifolia*] woods (Съобщества с участие на воден габър)** - Жизнеността на отделните дървета и насаждения, като цяло е добра. Обезлистване не се наблюдава. Повреди от абиотични и/или биотични фактори – на места има единични изсъхнали и пречупени дървета. Сукцесионни процеси и потенциални заплахи не се наблюдават.

- **G3.16 Moesian [*Abies alba*] forests (Горите от обикновена ела)** - Жизнеността на отделните дървета и насаждения, като цяло е добра. Обезлистване не се наблюдава. Повреди от абиотични и/или биотични фактори - на места има единични пречупени и изсъхнали дървета. Сукцесионни процеси, дегенеративни процеси и реални потенциални заплахи като цяло няма.

- **G3.1E1 Southeastern Moesian [*Picea abies*] forests (Горите от смърч са доминиращи в иглолистния горски пояс в планините на България)** - Жизнеността на отделните дървета и насаждения, като цяло е добра. Обезлистване не се наблюдава. Повреди от абиотични и/или биотични фактори - на места има единични пречупени и изсъхнали дървета. Сукцесионни процеси, дегенеративни процеси и реални потенциални заплахи като цяло за екосистемата не са установени.

- **G3.561(1) Helleno-Balkan Pallas' pine forests (Съобществата на паласовия черен бор)** - Жизнеността на отделните дървета в насажденията, които не са засегнати от пожари като цяло е добра. Обезлистване не се наблюдава. Повреди от биотични фактори и сукцесионни процеси не се наблюдават.

- **G 4.6 Mixed [*Abies*] - [*Picea*] - [*Fagus*] woodland (Смесени широколистно-иглолистни гори със задължително участие на обикновен бук и/или обикновена ела и/или обикновен смърч)** - Жизнеността на отделните дървета и насаждения, като цяло е добра. Обезлистване не се наблюдава. Повреди от абиотични и/или биотични фактори - на места има единични пречупени и изсъхнали дървета. Сукцесионни процеси, дегенеративни процеси, реални и потенциални заплахи не са установени.

- **G4.8(3) Mixed non-riverine deciduous and coniferous woodland- (Смесени иглолистно-широколистни съобщества на паласовия черен бор с водния габър (*Ostrya carpinifolia*), развиващи се на скалисти терени в дерета, главно в югозападните райони на страната).** - Жизнеността на отделните дървета и насаждения, като цяло със добра. Повреди от биотични фактори – няма. Сукцесионни процеси и потенциални заплахи не са установени.

- **Гори във фаза на старост (Old-growth forests)** - Жизнеността на отделните дървета в насажденията като цяло е добра. Обезлистване не се наблюдава. Повреди от абиотични и/или биотични фактори - на места има единични пречупени и изсъхнали дървета

4. Мониторинг на ВКС 4 - ЕКОСИСТЕМНИ УСЛУГИ ОТ КРИТИЧНО ЗНАЧЕНИЕ. Основни екосистемни услуги от критично (незаменимо) значение в определени ситуации, вкл. опазване на водосбори и контрол на ерозията на уязвими почви и склонове.

ВКС 4.1 - ГОРИ – ЕДИНСТВЕНИ ИЗТОЧНИЦИ НА ПИТЕЙНА ВОДА

- Проведените горскостопански дейности (сечи) в насаждения определени като вододайни зони, не оказват значителни отрицателни въздействия и тези дейности са съобразени и съгласувани с компетентните органи (РИОСВ, БДИБР). В случай, че сечта е предвидена в ГСП, то същият преди одобрението си е съгласуван с компетентните органи, а при изготвяне на план-извлечение, същото се съгласува с компетентните органи, преди одобрение от РДГ - Пловдив. Извършените лесовъдски дейности са насочени към подобряване на здравословното състояние на горите, подпомагане създаването и поддържането на смесени насаждения с неравномерна структура. На територията на ТП ДЛС „Кормисош“ не са провеждани голи сечи. Интензивността на сечите в гори ВКС 4.1 е по-ниска, а в случай че в близост има извори и чешми се оставя буферна зона.

ВКС 4.2 - ГОРИ С РЕШАВАЩО ЗНАЧЕНИЕ ЗА РЕГУЛИРАНЕ НА ВОДНИЯ ОТТОК ВЪВ ВОДОСБОРИТЕ

- Проведените лесовъдски дейности не оказват отрицателни въздействия върху тези територии, които да нарушават функциите им. Здравословното състояние на горите в тези участъци е добро. Няма наличие на ерозионни процеси. Няма промени в структурата и състава на насажденията. Лесистостта не е намалена. Няма повреди по естествената крайречна растителност.

ВКС 4.3 - ГОРИ С РЕШАВАЩО ПРОТИВОЕРОЗИОННО ЗНАЧЕНИЕ

- В насажденията, определени като гори с решаващо противоерозионно значение, през 2022 г. са провеждани възобновителни, отгледни, санитарни, принудителни и технически сечи. Извършените лесовъдски дейности са насочени към подобряване на здравословното състояние на горите и създаване на условия за формиране на смесени насаждения с неравномерна структура. Пълнотата на насажденията след изведените сечи не е намаляла под 0.5. При извеждане на сечи в стръмни терени, извоза на дървесина се извършва с животинска сила и късометражна въжена линия. На много каменливи и урвести терени не се планират и провеждат горскостопански мероприятия. Проведените лесовъдски дейности не са оказали отрицателно въздействие върху територията на горите определени като гори с решаващо противоерозионно значение и не са нарушили функциите им.

ВКС 4.4 - ГОРИ, КОИТО ПРЕДСТАВЛЯВАТ БАРИЕРА ЗА РАЗПРОСТРАНЕНИЕТО НА ПОЖАРИ

- На територията на стопанството през 2022 г. са възникнали 2 горски пожара на обща площ 15 дка. причинени от мълния и от късо съединение. Състоянието на насажденията, които представляват бариера за разпространение на пожари е добро.

Проведените лесовъдски дейности не оказват значителни отрицателни въздействия върху тези територии и не нарушават функциите им.

5. Мониторинг на ВКС 5 - ОСНОВНИ ПОТРЕБНОСТИ НА НАСЕЛЕНИЕТО.

Места и ресурси от фундаментално значение за задоволяване на основните потребности на местните общности (вкл. поминък, здраве, храна, вода), идентифицирани с тяхно участие.

- Общото количество реализирана дървесина през 2022 г. е 14 302 м³, в т.ч. за физически лица – 554 м³ (местно население); на юридически лица (фирми) – 13 748 м³.

Търсенето на дърва за огрев през летните месеци е слабо, интереса се засилва есента до началото на зимата. Ресурса на ТП ДЛС „Кормисош“ е ограничен, поради което не може да се задоволят нуждите от дърва за огрев на всички желаещи от населените места в обхвата на стопанството (1 община с общо 9 населени места). Провеждат се срещи с кметовете, относно осигуряването на местното население с дърва за огрев. Стремим се да осигурим дърва за огрев на населението от принудителни и санитарни сечи в достъпни насаждения намиращи се в близост до населените места.

- За 2022 г. няма подавани заявления и съответно няма издавани разрешителни за паша в ДГТ. В планинските райони на стопанството земеделието и животновъдството са слабо развити, предвид намаляване броя и застаряване на населението в селата. Отглежданите земеделски култури са на малки площи и в близост до населените места. Малкото отглеждани животни пашуват в изоставени земеделски земи.

- На територията на ТП ДЛС „Кормисош“ има 1 ловно сдружение с 5 ловни дружини и 148 бр. ловци.

6. Мониторинг на ВКС 6 - КУЛТУРНИ ЦЕННОСТИ. - Места, ресурси, местообитания и ландшафти от глобално или национално културно, археологично или историческо значение и/или от критично (незаменимо) значение за традиционната култура на местните общности и коренното население, идентифицирани с тяхно участие, вкл. културно, екологично, икономическо или религиозно/духовно значение.

- **Историческа местност „Кръстов“, където има останки от стар манастир и е изграден нов църковен комплекс „Света троица“/Кръстова гора.**

Няма повреди от биотични и абиотични фактори. Състоянието на горите е добро и не са нарушени функциите им. Насажденията включени в ВКС 6, продължават да запазват критичната си значимост съгласно определението за ВКС 6. Всяка година особено в дните около Кръстовден горите от тази ВКС осигуряват и задоволяват рекреационните и религиозни потребности на туристите, които посещават Кръстова гора, както и местността Хайдушки поляни през цялата година.

XII. Представителни образци от естествени горски екосистеми

Със Заповед № 57/15.03.2019 г. на Директора на ТП ДЛС „Кормисош“ е утвърден списък на Горите във фаза на старост (Old growth forests) на територията на стопанството. В Доклада на ГВКС е включен списък на насажденията възприети като представителни образци на естествените екосистеми, част от които са и Горите във фаза на старост, същите представляват 14,06 % от площта, на стопанството и включват следните типове екосистеми:

- Естествени бял борови гори – 29,5 ха и гори във фаза на старост - 37,3 ха;
- Естествени гори от черен бор –58,1 ха и гори във фаза на старост - 93,5 ха, от които 30,4 ха са засегнати от пожара в землището на с. Югово.
- Естествени смърчови гори – определени за гори във фаза на старост - 97,0 ха;
- Естествени елови гори – 27,3 ха и гори във фаза на старост - 2,5 ха;
- Букови гори (ацидофилни и неутрофилни) - 5,9 ха и гори във фаза на старост 679,3 ха
- Термофилни букови гори – 10,9 ха и гори във фаза на старост 174,1 ха, от които 22,0 ха са засегнати от пожара в землището на с. Югово.
- Гори от зимен дъб – определени за гори във фаза на старост - 527,1 ха
- Дъбови гори с участие на зимен дъб, благун, цер – определени за гори във фаза на старост -16,2 ха
- Гори от космат дъб – определени за гори във фаза на старост - 23,8 ха
- Гори от воден габър – определени за гори във фаза на старост - 309,1 ха
- Поляни – 8,9 ха
- Скали, сипей, лесонепригодна долина – 113,0 ха, от които 8,0 ха са засегнати от пожара в землището на с. Югово.

От извършения мониторинг на ВКС 3 се установи че, здравословното състояние на насажденията е добро. Наблюдават се повреди от биотичен и абиотичен характер на единични дървета или на малки групи от дървета, които не оказват значително отрицателно въздействие върху екосистемите.

ХІІІ. Въздействие на дейностите по управление върху околната среда

За да се намали въздействието върху околната среда, при планиране и провеждане на всички горскостопански мероприятия се спазват препоръките и указанията за стопанисване на съответната ВКС, посочени в Доклада за ГВКС на ТП ДЛС „Кормисош“. От възобновителните сечи се провеждат предимно сечи с дълъг възобновителен период. През последните години краткосрочно-постепенни сечи не се извеждат, а планираните такива се заменят със сечи с удължен възобновителен период (групово-постепенна, постепенно-котловинна). След провеждане на тези сечи се наблюдава добър естествен възобновителен процес.

Провеждат се отгледни сечи - прореждания, пробирки, селекционни, чрез които се създават благоприятни условия за нарастване на дърветата от желаните видове.

Санитарни и принудителни сечи се извеждат при повреди, причинени от биотични и абиотични фактори с цел подобряване фитосанитарното състояние на насажденията и предотвратяване развитието на каламитети.

Проведените технически сечи са предимно за почистване на просеки на електропроводи, за да се предотврати опасността от аварии и възникване на пожари.

След проведените сечи не се наблюдават повреди по подраста. Има единични повредени дървета вследствие на извоза на дървесина, които са в рамките на допустимото. Предимно се залага на извоз с животинска сила на къси секции и сортименти, а при насаждения с по-голям наклон, извоза се осъществява с късометражна въжена линия. Тези начини на извоз са максимално щадящи.

След извеждане на сечите в насажденията се оставя мъртва стояща и лежаща дървесина.

Още при маркиране на насажденията, стоящи мъртви дървета (биотопни дървета) се отбелязват с буква "Б" и същите не подлежат на сеч, а след сечта вършината и отпадната дървесина не се изнасят от сечищата.

Преди започване на маркирането на дадено насаждение се извършва проверка в

Доклада на ГВКС относно наличието на ВКС. В случай, че се установят такива, същите се описват в документите на насаждението и се посочват мерки за тяхното опазване. От проведените горскостопански дейности не е констатирано отрицателно въздействие върху ВКС.

При наличие на постоянни водни течения, преминаващи през или по границата на насажденията предвидени за сеч, се оставя 15 м буферна зона, която се отразява в карнет-описа и технологичния план на насаждението и се описват мерки за опазване на водното течение. През изминалата година не са констатирани повреди на водни ресурси в резултат на горскостопанската дейност.

Преди маркиране на всяко едно насаждение (ДГТ) на територията на ТП ДЛС „Кормисош“, границата му се обхожда с GPS-устройство и се отбелязва на терен. През последните години тази практика дава добри резултати и се избяга навлизане в съседни имоти. От проведените горскостопански дейности не са констатирани неблагоприятни въздействия върху съседни имоти или инфраструктура. Горските пътища, по които се транспортира дървесина се поддържат в добро състояние. При повреда се извършват текущи ремонти с техника на стопанството. Също така при валежи не се извършва транспортиране на дървесина с цел опазване на пътищата.

През изминалата година не са констатирани повреди от природни бедствия в резултат на горскостопанска дейност.

Ежегодно на територията на ТП ДЛС „Кормисош“ се извършва мониторинг на биологичното разнообразие и на редки, застрашени и изчезващи горски екосистеми. Данните от мониторинга показват, че състоянието на насажденията е добро и няма отрицателни въздействия от горскостопанската дейност.

Проведените горскостопански дейности през 2022 г. не са оказали негативно въздействие върху водните ресурси и почвата, което да доведе до възникване на ерозионни процеси. Състоянието на горските пътищата е добро, като при нужда се извършва текущ ремонт с техника на стопанството. За 2022 г. не е констатирано нерегламентирано изхвърляне на битови и промишлени отпадъци в горските територии.

XIV. Въздействие на дейностите по управление върху социалната среда

През 2022 г. в стопанството са постъпили 4 бр. жалби и сигнали, свързани с нанесени щети и повреди от дива свиня и служебни коне върху селскостопански култури както следва:

- за нанесени щети от дива свиня върху селскостопански култури от картофи – 3 бр. жалби – лицата ще бъдат обезщетени с финансови средства от ТП ДЛС „Кормисош“.

- за нанесени щети от служебни коне върху овощни дръвчета от синя слива – 1 бр. жалба – след установяване на причината и размера на щетата при необходимост лицето ще бъде обезщетено с финансови средства от ТП ДЛС „Кормисош“.

Проведените горскостопански дейности (сечи) в насаждения определени като вододайни зони, не оказват значителни отрицателни въздействия и тези дейности са съобразени и съгласувани с компетентните органи (РИОСВ, БДИБР). В случай, че сечта е предвидена в ГСП, то същият преди одобрението си е съгласуван с компетентните органи, а при изготвяне на план-извлечение, същото се съгласува с компетентните органи, преди одобрение от РДГ - Пловдив. Извършените лесовъдски дейности са насочени към подобряване на здравословното състояние на горите, подпомагане създаването и поддържането на смесени насаждения с неравномерна структура. През последните няколко години на територията на стопанството не са провеждани краткосрочно-постепенни сечи, като предвидените такива са заменени със сечи с

удължен възобновителен период (групово-постепенна, постепенно-котловинна). Интензивността на сечите в тези гори е по-ниска, а в случай че в близост има извори и чешми се оставя буферна зона.

Съгласно чл.115 от Закона за горите, до 1/3 от годишното ползване на дървесина може да бъде предоставено на "местни търговци". Всяка година ТП ДЛС „Кормисош“ провежда процедури за добив и продажба на дървесина с ограничението за „местни търговци“. През 2022 г. с ограничение за „местни търговци“ са предложени на процедури – 3 602 м³.

През 2022 г. на физически лица са предоставени – 554,00 пл. м³ дърва за огрев (на корен). В ТП ДЛС „Кормисош“ са подадени - 7 списъка от кметове за закупуване на дървесина на корен. Търсенето на дърва за огрев през летните месеци е слабо, интереса се засилва есента до началото на зимата. Ресурса на ТП ДЛС „Кормисош“ е ограничен, поради което не може да се задоволят нуждите от дърва за огрев на всички желаещи от населените места в обхвата на стопанството (1 община община с общо 9 населени места). Провеждат се срещи с кметовете, относно осигуряването на дърва за огрев. Стремим се да осигурим дърва за огрев на населението от принудителни и санитарни сечи в достъпни насаждения намиращи се в близост до населените места. Горските територии в близост до обекти от културно-историческо, икономическо екологично, религиозно или духовно значение за местните общности са в добро състояние и проведените лесовъдски дейности не са оказали отрицателно въздействие върху тях. При работа в близост до такива обекти се оставя буферна зона, в която не се извършват дейности. Основни предизвикателства за подобряване ефективността и продуктивността на горското стопанство при спазване на принципите на горска сертификация са насочени към балансирано и отговорно отношение в различни направления - екологични, икономически и социални, които са свързани с голям брой заинтересовани страни.

За подобряване ефективността и продуктивността е необходимо да продължат действията на стопанството по популяризиране на ползите от прилагане на стандарта по горска сертификация при стопанисването и управлението на горите от ТП ДЛС „Кормисош“

XV. Промени в околната среда

Промените в околната среда настъпват както от естествени фактори, така и от антропогенно въздействие. За да не се допуска прекомерно антропогенно въздействие върху горските екосистеми се спазват разпоредбите на Наредба № 8 за сечите в горите, както и при провеждане на отгледни сечи, не се допуска еднократно отсичане на повече от 20% от запаса на насаждението, а при провеждане на възобновителните сечи не се допуска еднократно отсичане на повече от 25% от запаса на насаждението. В заключение може да се обобщи, че през 2022 г. не са установени съществени промени в околната среда.

Изготвил/п*/.....
/Даниела Димитрова, лесничей/

Директор/п*/.....
/ИНЖ. ДИМО ЯНЧЕВ/

**Налице е положен подпис, като същият е заличен съгласно Общият регламент за защита на личните данни (Регламент ЕС 2016/679)*